


# Origen y evolución del ser humano, y las sociedades primitivas

The background of the slide is a prehistoric cave wall covered in reddish-brown paintings. Two prominent figures are visible: one on the left, a human-like figure with a large head and a loincloth, and one on the right, a more animal-like figure with a long tail and a loincloth. The overall tone is earthy and historical.

## Contenidos

- Origen y evolución del ser humano.
  - Proceso de hominización.
- Evolución social, económica y cultural del ser humano.
  - Las sociedades primitivas.  
Modos de vida: cazadores, recolectores, pescadores.  
Factores sociales, económicos, políticos y culturales.
- Primera gran revolución agrícola: transformaciones socioeconómicas y culturales.

# *¿División o periodización de la historia?*

La historia investiga y reconstruye los hechos históricos (creaciones y acontecimientos) para comprenderlos y dar una explicación lógica y científica al presente. Como abarca varios miles de años, las ciencias sociales han propuesto varias divisiones o periodizaciones para facilitar su estudio.



División  
tradicional

```
graph TD; A[División tradicional] --> B[Prehistoria]; A --> C[Edad Antigua]; A --> D[Edad Media]; A --> E[Edad Moderna]; A --> F[Edad Contemporánea];
```

Prehistoria

Edad Antigua

Edad Media

Edad Moderna

Edad  
Contemporánea

División  
marxista

```
graph TD; A[División marxista] --- B[Comunismo primitivo]; A --- C[Sociedades esclavistas]; A --- D[Sociedad feudal]; A --- E[Sociedades capitalistas]; A --- F[Sociedad comunista];
```

Comunismo  
primitivo

Sociedades  
esclavistas

Sociedad  
feudal

Sociedades  
capitalistas

Sociedad  
comunista

# Teorías de la Evolución

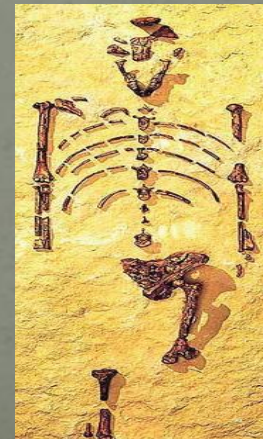
```
graph TD; A[Teorías de la Evolución] --> B[Teoría evolucionista]; A --> C[Teoría creacionista];
```

Teoría  
evolucionista

Teoría  
creacionista

# *Origen y evolución del ser humano*

El Australopitecos, el homínido más antiguo que se conoce, es una de las especies más estudiada, gracias al descubrimiento, en 1974, de 52 huesos de un esqueleto semicompleto de una mujer, bautizada como Lucy, en Hadar, Etiopía. En el 2009 se descubrió otro esqueleto fósil de 4,4 millones de años, correspondiente a una mujer nombrada Ardí que, aunque comparte características de humanos y chimpancés, constituye los restos fósiles más antiguos. Se cree que esta especie desapareció en el proceso de evolución de los homínidos. (ilustración tomada de internet)



# Australopithecus

Hace aproximadamente entre cinco y siete millones de años, los simios y los seres humanos empezaron una línea evolutiva diferente. Después de esta separación aparecieron los primeros homínidos (humanos), denominados australopitecos, que se caracterizaron por mantenerse erguidos y caminar en forma bípeda.

Esto significó una gran conmoción en Europa; pues, de acuerdo con su concepción euro centrista de la historia, afirmaban que fue ahí donde había evolucionado el ser humano.

Aunque el tamaño y el cerebro de los primeros humanos se asemejaba más al de los simios, se diferenciaron de estos porque sus caderas, piernas y pies se parecían más a las de los seres humanos; además, tenían una mandíbula y un cerebro más grandes y el mentón hundido; caminaban erguidos y podían correr y sus largos brazos terminaban en manos, con las yemas de los dedos planas y un dedo pulgar que les permitía manipular objetos.

# Del homo habilis al homo erectus

Recibió ese nombre por su capacidad de llevar objetos en sus manos y manipularlos; tuvo una capacidad craneal de 680 cm<sup>3</sup> y una altura de 1.55 m.; era robusto, ágil y caminaba erguido; sabía usar el fuego, aunque no podía producirlo y vivía en cuevas. Se alimentó de las semillas, raíces y frutos recolectados y, ocasionalmente, con carne. También desarrolló la capacidad de fabricar herramientas de piedras, talladas toscamente (golpeándolas unas con otras), pero careció de lenguaje articulado.

Hace aproximadamente 1.5 millones de años, el homo habilis evolucionó al homo erectus; más alto (entre 1.60 m y 1.70 m.) y delgado, con un cerebro mayor (900 cm<sup>3</sup>). Sus brazos y piernas tenían dimensiones semejantes a las nuestras, cejas salientes, nariz que destaca del perfil de su cara y molares más pequeños, ya que al aprender a conservar el fuego, aunque no lo podía producir, dejó de ser carronero.

# Homo sapiens

Entre doscientos cincuenta mil y cincuenta mil años atrás, el homo erectus evolucionó en homo sapiens, primer antecesor directo del ser humano actual

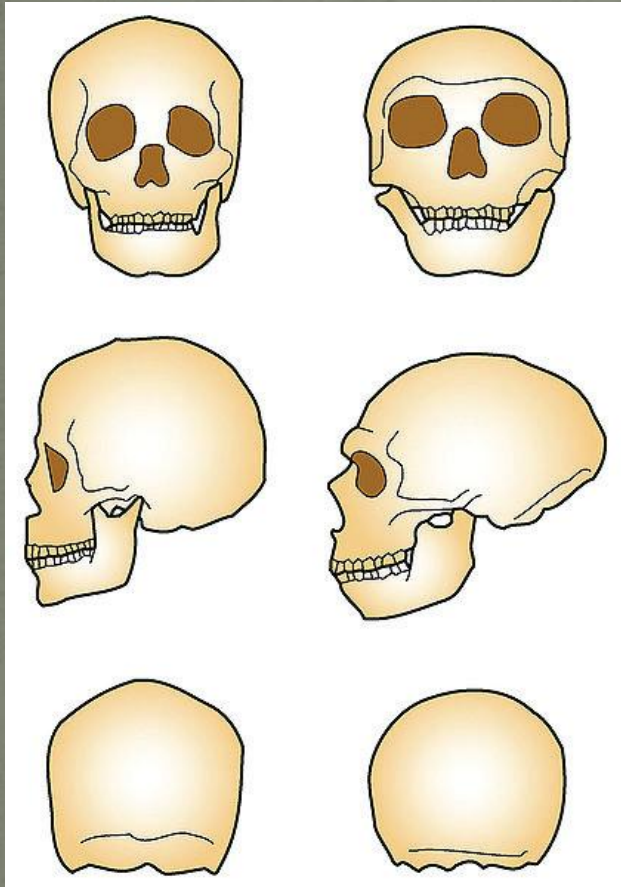
El homo sapiens tenía el cerebro de mayor tamaño (1500 cm<sup>3</sup>), el cráneo distinto de su antecesor y el mentón hundido. No eran muy altos (1.70m), pero sí muy musculosos

# Homo sapiens sapiens

En la evolución humana, después del homo sapiens se desarrolló el homo sapiens sapiens, especie a la cual pertenecemos los seres humanos actuales.

A partir del homo sapiens sapiens, se desarrollaron los principales grupos étnicos que conocemos en la actualidad : negroide, caucásico (blanco), mongoloide y australoide.

# Los cambios físicos en el proceso evolutivo



El proceso de hominización es el resultado de la evolución del ser humano a partir de un antecesor que comparte con los primates. Este proceso estuvo condicionado, en gran medida, por el clima, las características del medio y la disponibilidad de alimentos. En ese proceso encontramos el *Australopithecus* (antecesor más antiguo) y los *Homo habilis*, *erectus*, *sapien* y *sapiens sapiens*; este último, el antecesor más cercano de nosotros. Cuando los primeros antecesores humanos abandonaron la vida arborícola e irrumpieron en las sabanas, tuvieron que caminar en forma bípeda y cargar objetos con sus manos. Poco a poco experimentó otros cambios, como la forma de su esqueleto, la cabeza, la cara, los dientes y la dimensión y ubicación del cerebro.

# *Evolución económica y cultural de la humanidad*



La evolución biológica de los seres humanos estuvo acompañada de cambios culturales. En los primeros tiempos, las personas se enfrentaron a un mundo totalmente desconocido; tuvieron que crear las herramientas, utensilios y armas que les permitieran sobrevivir y sacar mejor provecho a lo que el medio les ofrecía. En primer instancia utilizaron la piedra para fabricarlos; primero en forma rudimentaria; posteriormente en forma pulida. Con el tiempo aprendieron a utilizar los metales.

En ese proceso de descubrimiento, creación y experimentación, realizaron descubrimientos extraordinarios que produjeron un avance hacia la civilización; por ejemplo: producir fuego, el lenguaje articulado, la agricultura y la escritura.

Otras  
características  
culturales

Practicaron el  
nomadismo

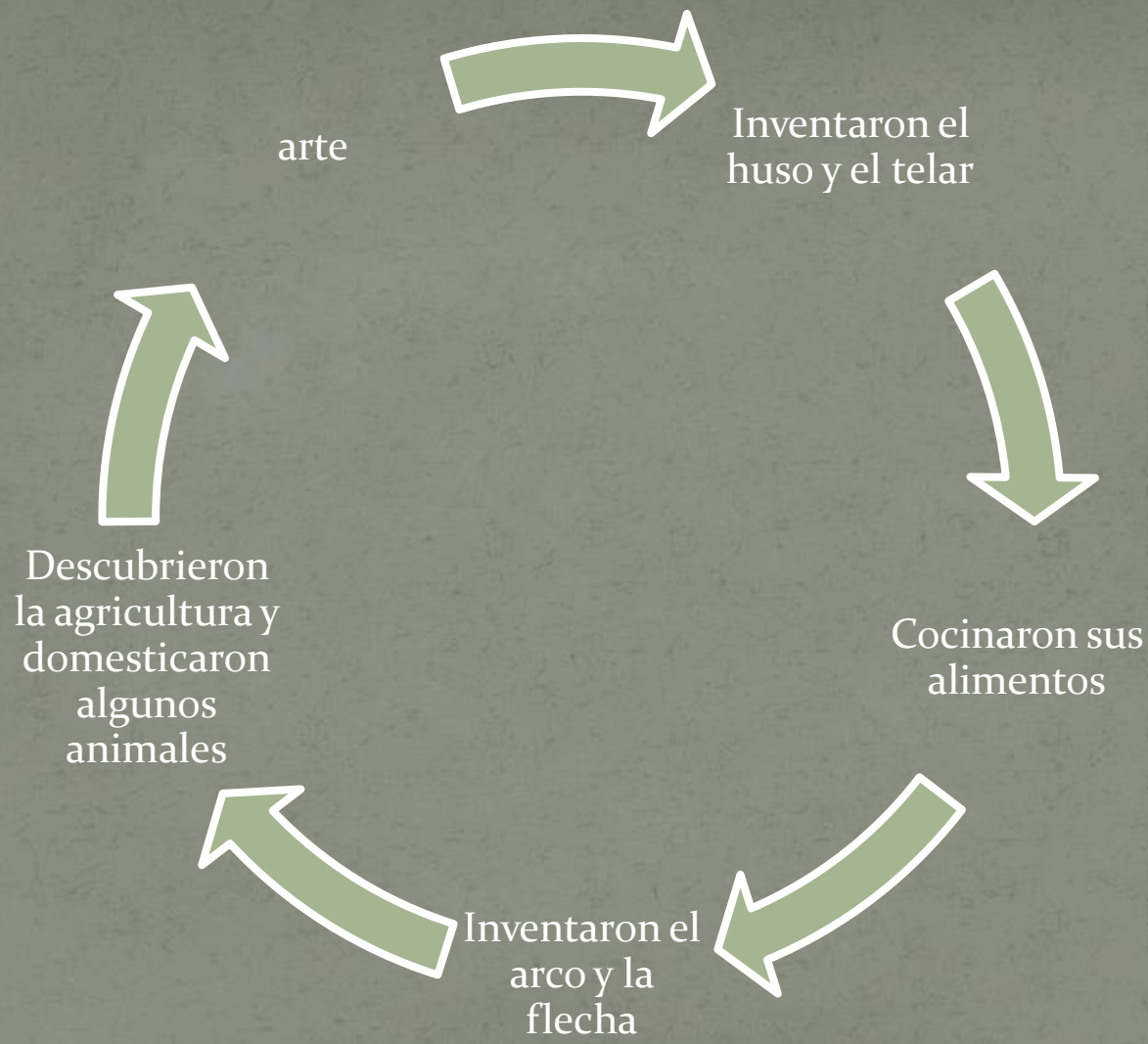
Habitaron cuevas  
y chozas

Fabricaron armas  
y herramientas  
con piedras

Utilizaron el  
fuego

Enterraron a sus  
muertos





# La agricultura y la organización social y económica

Las condiciones extremas del clima, como las inundaciones, influyeron severamente en la producción agrícola; sin embargo, poco a poco, los seres humanos aprendieron a aprovecharlas en su beneficio; por ejemplo, construyeron canales para mejorar sus cultivos.



# *Edad de los Metales*

```
graph TD; A[Edad de los Metales] --- B[Edad del cobre]; A --- C[Edad del bronce]; A --- D[Edad del hierro];
```

Edad del  
cobre

Edad del  
bronce

Edad del  
hierro

# *Modos de vida de las sociedades primitivas*



De la caza, la pesca y la recolección a la agricultura sistemática:  
factores socioeconómicos,  
políticos y culturales.

# Primera gran revolución agrícola

Se puede afirmar que el descubrimiento de la agricultura constituye una verdadera revolución; pues contribuyó a modificar todas las estructuras de la época:

- El nomadismo fue sustituido por la vida sedentaria.
- Muchos animales fueron domesticados.
- La horda dio paso al clan; aparecieron las aldeas, las ciudades y, posteriormente, civilizaciones más avanzadas.
- El matriarcado y el patriarcado dieron paso a la organización política y religiosa; algunas personas se dedicaron a administrar y dirigir al conglomerado social.
- Se experimentó la división social y la división social del trabajo.
- Se desarrolló el comercio.
- Algunos pueblos dominaron otros y sometieron a los prisioneros a la esclavitud.
- La técnica avanzó aceleradamente.

