



LAS SOCIEDADES ANTIGUAS DE AMÉRICA

No hay mejor representación de las sociedades antiguas de América que esta fotografía de las ruinas de Machu-Pichu, en los Andes peruanos. La grandiosidad del paisaje

y el hecho de que están ubicadas en un lugar de acceso muy difícil – a 2 450 metros de altura– imponen un aire de misterio y de admiración silenciosa.

Ruinas de Macchu-Picchu en los Andes peruanos



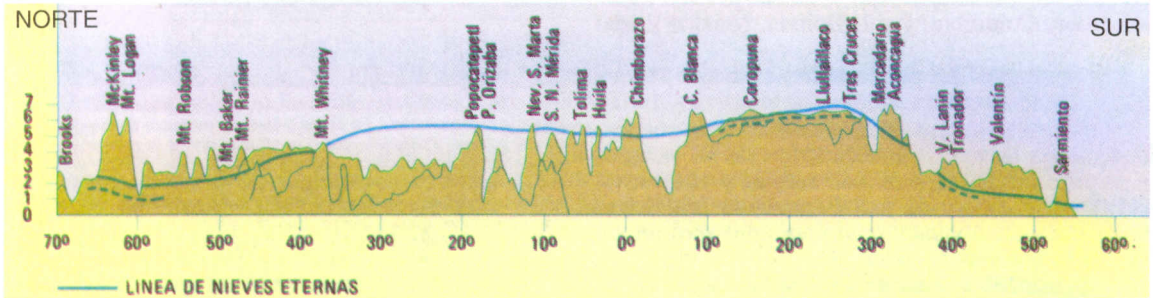
2.1



La inmensidad y la variedad del territorio americano se pueden resumir diciendo que el continente está dominado por una gran cordillera que corre de norte a sur, desde un po-

lo hasta el otro. En el norte se denomina montañas Rocosas o Rocallosas; en el sur, cordillera de los Andes.

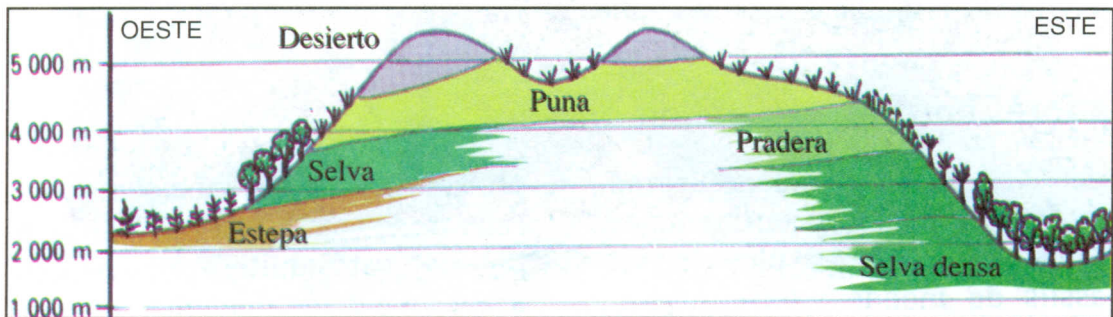
Entre esas montañas y el océa-



Perfil de la cordillera , del polo norte al polo sur

no Pacífico queda una estrecha franja costera. El continente se extiende en mesetas y planicies hacia el oriente de esas altas montañas, en un amplio espacio surcado por las cuencas no menos vastas de los grandes ríos: Mississippi-Missouri, en América del Norte, y Orinoco, Amazonas y Paraná, en América del Sur.

En el norte y el sur de América se pueden distinguir dos masas continentales unidas por el istmo centroamericano, puente relativamente delgado que alcanza menos de 100 km de ancho en Panamá. Enfrente del istmo se encuentra la América insular, integrada por las grandes y pequeñas Antillas.



Perfil de los Andes en Bolivia. Se muestran las dos vertientes con sus tipos de vegetación.

Por su extensión desde un polo hasta el otro, América reúne todos los climas y tipos de vegetación: selvas y bosques tropicales; praderas y sabanas, en la zona templada; bosques y tundra, en las zonas frías. La presencia de las montañas y la cercanía o lejanía de los océanos modifica notablemente los ambientes naturales. Así, por ejemplo, cerca del ecuador, a 2000 metros de altura, el clima es fresco, pe-

ro el grado de humedad varía mucho según la distancia respecto de la costa. Las variaciones de la vegetación en los Andes bolivianos, ubicados muy cerca del trópico de Capricornio, ilustran bien esa variedad que ofrecen los diferentes pisos altitudinales.

PARA PENSAR Y DISCUTIR

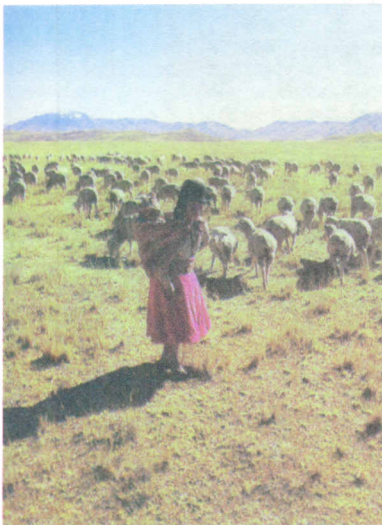
- Analice la incidencia de la altura en la vegetación, según el perfil de los Andes bolivianos (p.39)
- Localice el istmo centroamericano en el perfil de cordillera (p.39)
- Señale las diferencias entre la “caatinga” del nordeste brasileño y la pampa argentina (p.41)

PAISAJES LATINOAMERICANOS



En las tierras secas del noreste brasileño, denominadas "caatinga" la vegetación es escasa y espinosa.

La pampa argentina es una gran pradera natural, apta para la ganadería y el cultivo de cereales.



En la "puna" boliviana pastan ovejas al cuidado de una pastora indígena.

Selva tropical densa en el Amazonas



2.2



Áreas culturales de la América antigua (adaptado de Pedro Carrasco)

- | | |
|--|--|
| 1. Mesoamérica | 6. Pescadores del noroeste de Norteamérica |
| 2. Recolectores del suroeste de Norteamérica | 7. Cazadores de los bosques |
| 3. Cazadores de las llanuras | 8. Esquimales |
| 4. Cultivadores del suroeste de Norteamérica | 9. Civilización andina |
| 5. Cultivadores del este de Norteamérica | 10. Área intermedia |
| | 11. Intertrópico oriental |
| | 12. Araucanos |
| | 13. El Chaco |
| | 14. Cazadores del sur |
| | 15. Costeños del sur |

El poblamiento de América se produjo, principalmente, a través de migraciones provenientes de Asia, que cruzaron el estrecho de Bering entre 20 000 y 10 000 años antes de Jesucristo. Es muy poco lo que se conoce de esa época, así que tenemos que contentarnos con hipótesis y suposiciones. Pero hay evidencia de que 9 000 años antes de Cristo ya había seres humanos en el extremo sur de América, cerca del estrecho de Magallanes. Esos primeros pobladores eran cazadores y pescadores nómadas. La agricultura y los primeros signos de asentamientos sedentarios aparecieron en México unos 4 000 años antes de la era cristiana. El producto que se cultivaba entonces era el maíz, uno de los más típicos de América. Ese producto se fue extendiendo hacia Suramérica, al mismo tiempo que aparecieron otros cultivos: tubérculos como la papa, la yuca y el camote, así como mil y una variedades de chiles, calabazas y frijoles.

Había pocos animales domésticos, de manera que la provisión de carne estaba limitada a las aves y piezas de cacería, y, en los Andes peruanos, a las llamas. En cuanto avanzó la civilización aparecieron los textiles de algodón. La lana era más rara, aunque sí se la encontraba en los Andes, gracias a la domesticación de llamas, vicuñas y alpacas.

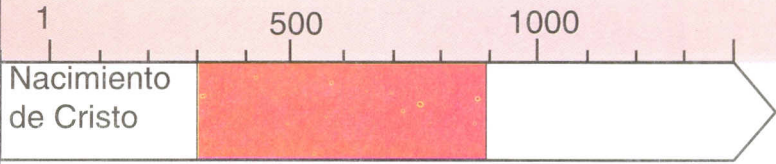
Cuando los españoles y portugueses llegaron a América, se encontraron con civilizaciones indígenas muy variadas. En unas zonas había un poblamiento denso y culturas relativamente complejas, y se observaban construcciones verdaderamente monumentales. En otras, la población estaba dispersa y los indígenas se dedicaban más a la caza y a la pesca que a la agricultura. Es usual clasificar esas diferentes civilizaciones en áreas culturales, es decir, en zonas donde, a la llegada de los europeos, se podían observar civilizaciones indígenas con prácticas culturales e instituciones sociales parecidas.

Dentro de esas áreas culturales hay dos que se destacan particularmente: Mesoamérica y la civilización andina. Allí se desarrollaron altas culturas que despertaron un verdadero asombro para los europeos.



Máscara funeraria mesoamericana

2.3



	●	●●	●●●	●●●●
0	1	2	3	4
—	●	●●	●●●	●●●●
5	6	7	8	9
==	●	●●	●●●	●●●●
10	11	12	13	14
===	●	●●	●●●	●●●●
15	16	17	18	19

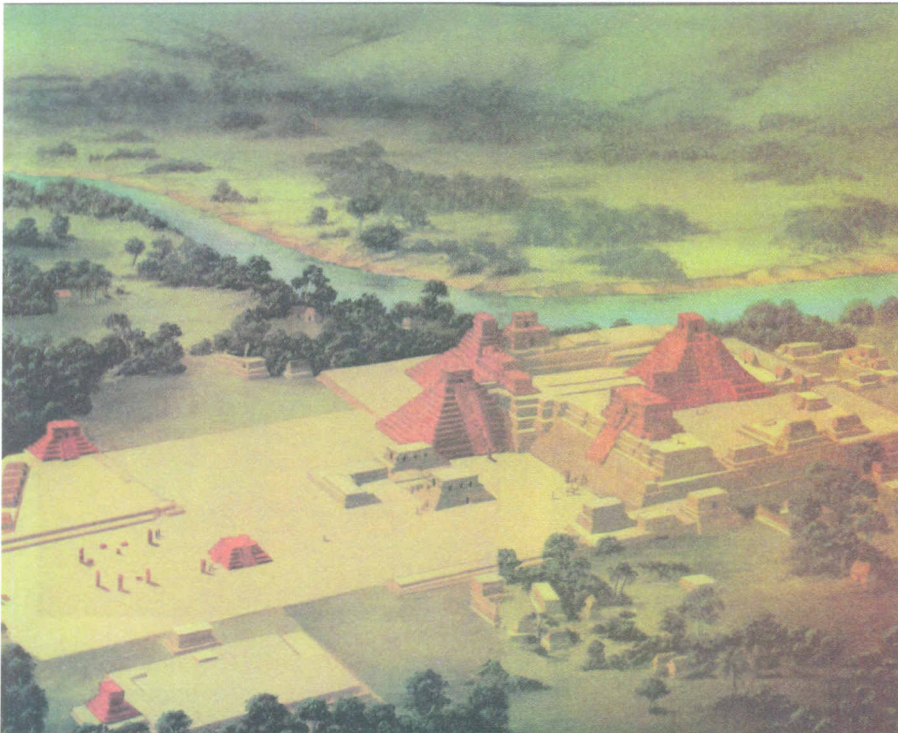
Números mayas del 0 al 19

La civilización maya floreció entre los años 300 y 900 de la era cristiana. Por tanto, fue contemporánea de las invasiones bárbaras y del desarrollo del Imperio Carolingio en Europa.

Los mayas vivieron principalmente en las tierras bajas del centro de la península de Yucatán. Ahí, en medio de densas selvas tropicales, desarrollaron grandes centros ceremoniales como Palenque, Tikal y Copán. La sociedad era muy estratificada, con una casta de sacerdotes y guerreros que reinaba sobre una gran masa

de campesinos y artesanos. Políticamente estaban divididos en reinos y señoríos, que se enfrentaban en guerras relativamente frecuentes.

Los mayas desarrollaron un gran conocimiento astronómico, tenían un sistema de escritura con jeroglíficos y creían en una complicada cosmogonía de ciclos que se desenvolvían a lo largo del tiempo. Para llevar las cuentas de esos ciclos establecieron varios calendarios, calculados con base en el movimiento de los astros.



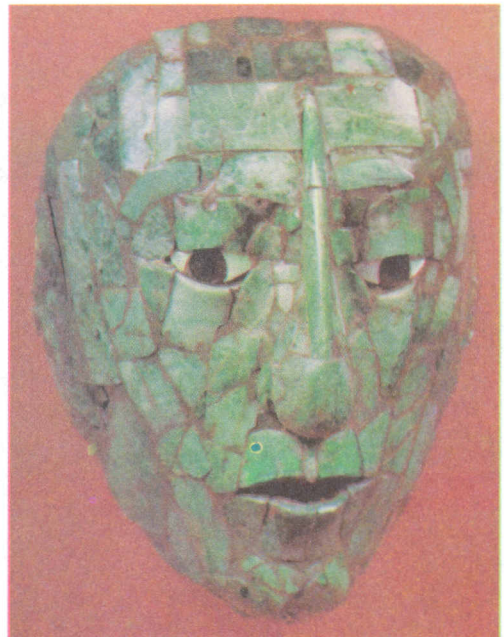
Reconstrucción del gran centro ceremonial de Copán (Honduras), en su época de mayor esplendor. (Elaborada por Tatiana Proskouriakoff)



Pintura al fresco, en el centro ceremonial de Bonampak (Chiapas, México), elaborada hacia el año 700. Muestra la presentación de cautivos para el sacrificio.

Después del año 900, todos los centros mayas de importancia decayeron y desaparecieron. Los cubrió la selva y su memoria se perdió hasta cerca de nuestros días en que, gracias a la arqueología, fueron redescubiertos. Cómo y por qué desapareció esa gran civilización es todavía un misterio.

Tiempo después, y en parte como resultado de migraciones desde los lugares más antiguos, aparecieron centros ceremoniales mayas en el norte de la península de Yucatán. Aunque no alcanzaron el esplendor de los anteriores, dejaron en estos sitios grandes pirámides y muchos otros elementos que prueban que se trató



Máscara de jade encontrada en el templo de Palenque (Chiapas, México)

de una civilización compleja y refinada. Cuando llegaron los españoles, esos reinos mayas del norte de Yucatán estaban en franca decadencia. Lo mejor de sus días había pasado.

A partir del siglo XIII, se establecieron en el altiplano de Gua-

temala varios pueblos mayas provenientes de México. Estos eran los quichés, los cackchiqueles y los tzutujiles, entre otros pueblos. Aunque tampoco tuvieron el grado de esplendor de los mayas antiguos, asombraron a los españoles y les opusieron una dura resistencia.

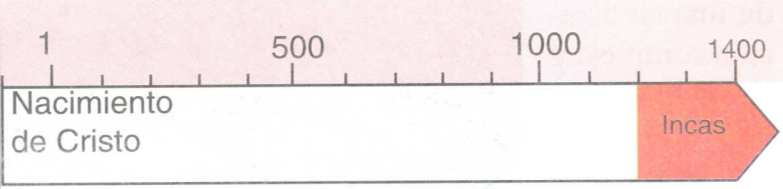


Templo de las inscripciones en Palenque, construido probablemente hacia el año 750.

PARA PENSAR Y DISCUTIR

- Describa el centro ceremonial de Copán, según la reconstrucción de la (p.45)
- Escriba un comentario acerca del fresco de Bonampak (p.46)
- Resuma, en un cuadro, los principales logros de la civilización maya.

2.4



Secuencia de las culturas andinas

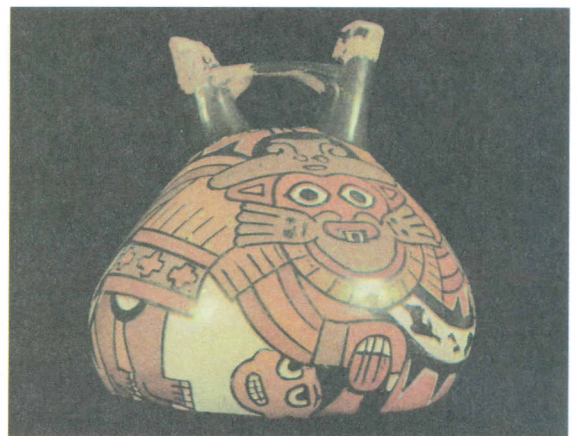


Ruinas de la fortaleza de Sacsahuamán, en la capital del imperio incaico

En los Andes, la agricultura sedentaria apareció alrededor del año 1 500 antes de Cristo. Siglos después se desarrolló la civilización de Chavín, cultura madre de todas las demás, caracterizada por el culto al jaguar. Alrededor de 300 años antes de Cristo esta cultura desapareció. Más tarde, en la costa del Perú actual florecieron dos civilizaciones: la mochica, en el norte y la nazca, en el sur. Hacia el año 700 de la era cristiana se desarrolló en Tiahuanaco, muy cerca del lago Titicaca, la primera civilización del altiplano. Se cree que era un pueblo guerrero, el cual dejó construcciones monumentales. Después del año 10200 decayó y desapareció sin que sepamos hoy el por qué.

Por la misma época aparecieron otros pueblos: los chimús, en la costa, y los incas, en el Cusco, en pleno altiplano. Los incas al principio eran un pueblo más, que se distinguía por la adoración al Sol; pero a partir del año 1440, bajo el reinado del inca Pachacuti, comenzaron a conquistar a los demás.

La expansión imperial de los incas fue rápida. En pocas décadas dominaron sobre 4000 km a lo largo de la costa, y desde el Cusco, donde se asentó la capital, el inca llegó a gobernar sobre un imperio de 900 000 km², localizado principalmente sobre el altiplano andino.



Cerámica de la cultura nazca, costa sur del Perú (250-750)

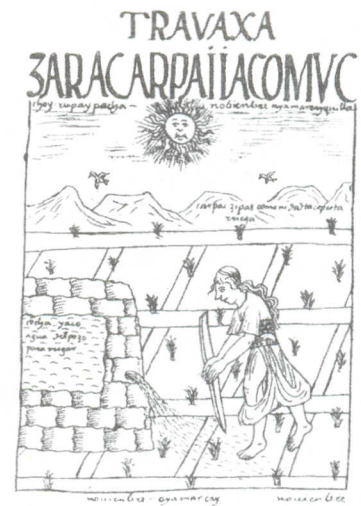
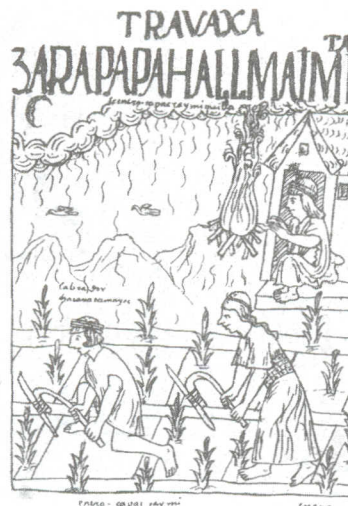
Los incas tenían una organización política, administrativa y militar que asombró a los españoles. Sin embargo, debido a la enorme extensión del imperio y al hecho de que se basaba en una conquista dura y despótica, en el fondo era frágil. Los pueblos sometidos por los incas resentían ese dominio y, cuando llegaron los españoles, vieron más bien una oportunidad para librarse de aquellos.

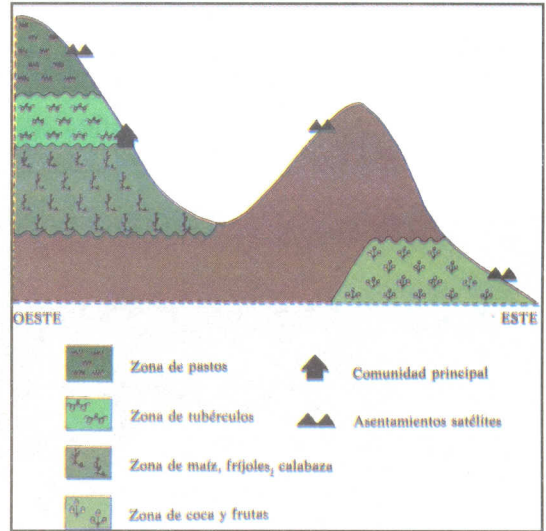
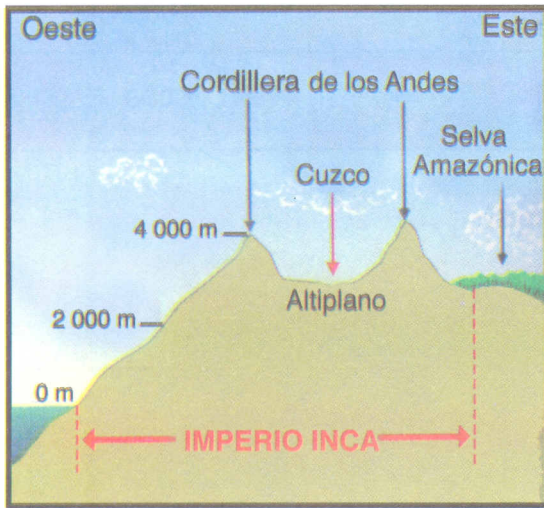


Otra ilustración proveniente de la crónica de Huamán Poma, donde se representa el cultivo y la cosecha de la papa.

Estas ilustraciones provienen de la crónica elaborada en el siglo XVII por el mestizo Huamán Poma de Ayala.

- **A la izquierda** aparece el dibujo de un funcionario inca, con un "quipu" o "quipu". Este era un sistema de cuenta basado en cuerdas de diferentes colores, anudadas. Con este sistema los incas llevaban registros de la población, las cosechas y los ejércitos.
- **En el centro** se representan las tareas agrícolas de siembra durante el mes de enero, cuando empiezan las lluvias.
- **A la derecha** se pueden apreciar los trabajos agrícolas en noviembre, cuando, bajo el sol radiante es necesario irrigar los cultivos.



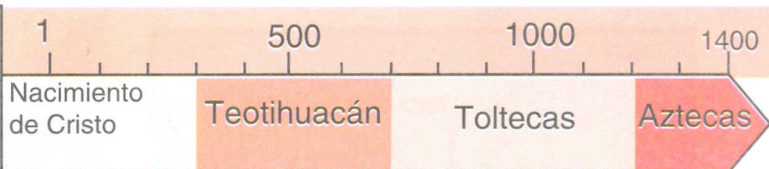


En estos dos esquemas se puede apreciar cómo los pueblos andinos se adaptaron a un medio natural difícil. A la izquierda se representa el perfil topográfico de los Andes peruanos. A la derecha se pueden ver los diferentes cultivos y actividades agrícolas adaptados a los pisos altitudinales. Estas prácticas, desarrolladas en América anti-gua, se siguen utilizando todavía hoy.

PARA PENSAR Y DISCUTIR

- Con base en la fotografía de la ruinas de Macchu -Picchu (p.37), haga un dibujo o escriba un relato sobre este lugar en sus tiempos de apogeo.
- Describa la red de intercambios de productos que le sugiere la figura de la p.51 (derecha)

2.5



Unos 1 500 años antes de Cristo la agricultura y la sedentarización estaban ya bien afirmadas en Mesoamérica. Por esa época apareció en las costas del golfo de México la primera gran civilización: los olmecas. De ellos sabemos muy poco, aunque la arqueología permite atestiguar su gran influencia. En la cerámica los motivos de decoración típicos de ellos aparecieron hasta en la península de Nicoya, en el norte de la actual Costa Rica. Unos 300 años antes de la era cristiana, la civilización olmeca desapareció. Hubo que esperar hasta el año 300 de nuestra era para ver surgir la gran civilización de Teotihuacán. Contemporánea del florecimiento de los mayas, Teotihuacán fue un enorme centro



Cabeza olmeca

ceremonial (se cree que albergaba a más de 150 000 habitantes en su apogeo durante el siglo VII), que tuvo influencia comercial y cultural sobre toda el área mesoamericana durante varios siglos. Rasgos como la pirámide escalonada y el culto al dios de la lluvia aparecieron primero en Teotihuacán y de ahí se extendieron por toda Mesoamérica. El juego de pelota, otro rasgo ceremonial típico de toda la región, pudo haber tenido su origen en Teotihuacán.

Aunque no sabemos bien por qué cayó Teotihuacán, hacia el año 700, lo cierto es que fue víctima de un gran incendio. Sus ruinas han sido siempre objeto de admiración. Los emperadores aztecas iban en peregrinación hasta ellas una vez por año y creían que la ciudad había sido construida por gigantes.



Teotihuacán

Después de la caída de Teotihuacán, al centro de México llegaron invasiones del norte. Eran pueblos nómadas y guerreros que hablaban la lengua nahua. Uno de esos pueblos, los toltecas, construyeron Tula hacia el año 850. A finales del siglo X Tula cayó y los toltecas migraron hacia otras zonas. Llegaron incluso hasta el área maya. Los mexicas o aztecas, otro pueblo nahua, penetraron en el Valle de México hacia el año 1 100. En 1 325 fundaron Tenochtitlán, y desde ahí comenzaron a dominar a los demás pueblos. La expansión del imperio azteca fue, en cierta forma, parecida a la de los incas: rápida y fulminante. Cuando llegaron los españoles había espías aztecas en el altiplano de Guatemala y misiones comerciales en el golfo de Honduras. Se cree incluso, que los comerciantes aztecas llegaron hasta Bocas del Toro, en lo que es hoy Panamá.



Los toltecas utilizaron columnas como esta, que representan a un guerrero, para sostener los techos de sus templos.



Sacrificio humano según una pintura antigua. La víctima llevaba las vestimentas y ornamentos de un dios. Unos sacerdotes lo sujetaban en la piedra del sacrificio, mientras otro le arrancaba el corazón con un cuchillo de obsidiana. Luego el corazón era quemado en una urna de piedra.



Reconstrucción de la ciudad de Tenochtitlán

CORTÉS DESCRIBE TENOCHTILÁN

“La cual ciudad es tan grande y de tanta admiración que, aunque mucho de lo que ella podría decir dejé, lo poco que diré creo que es casi increíble, porque es muy mayor que Granada y muy más fuerte y de tan buenos edificios y de muy mucha más gente que Granada tenía al tiempo que se ganó, y muy mejor abastecida de las cosas de la tierra, que es de pan y de aves y caza y pescado de ríos y de otras legumbres y cosas que ellos comen muy buenas. Hay en esta ciudad un mercado en que casi cotidianamente todos los días hay en él treinta mil ánimas arriba, vendiendo y comprando, sin otros muchos mercadillos que hay por la ciudad en partes.”
 (Carta al Rey de España del 30 de octubre de 1520.)

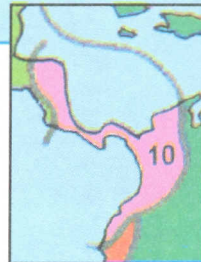
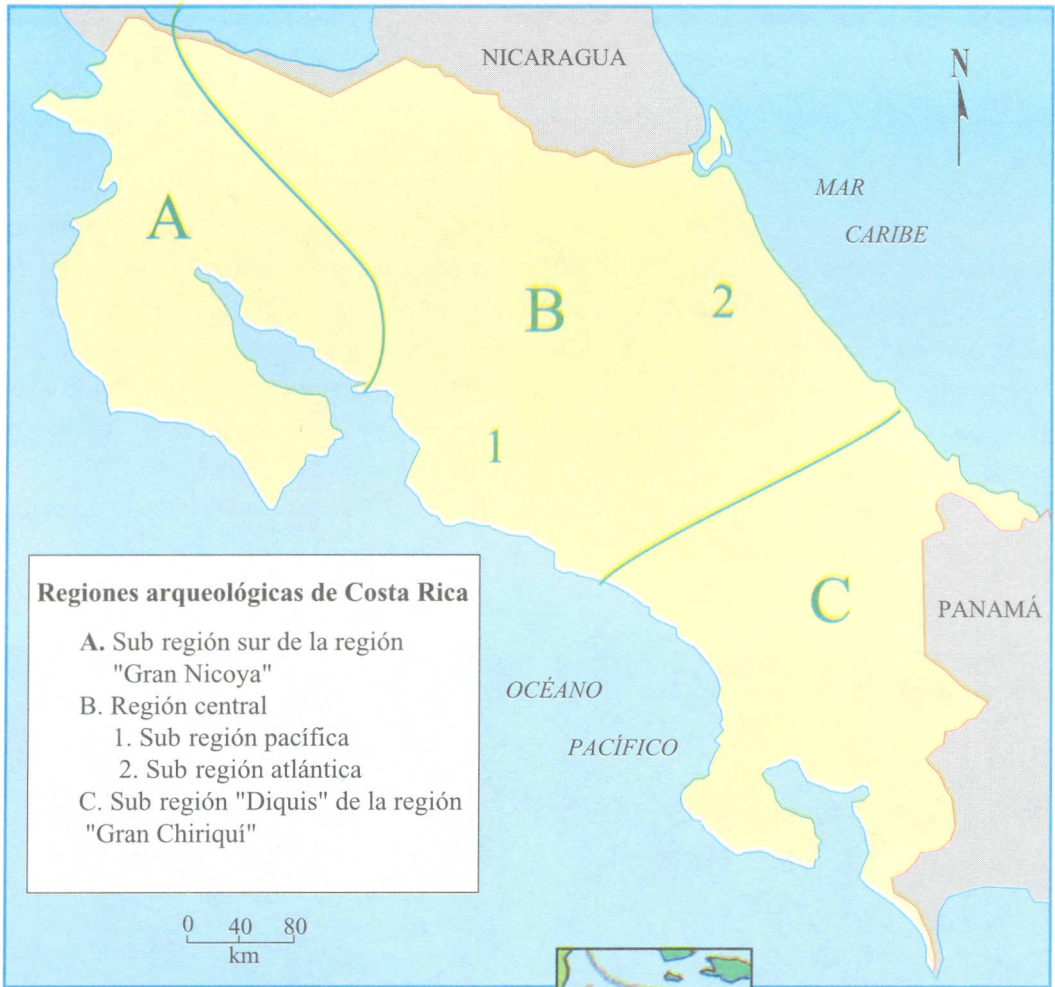
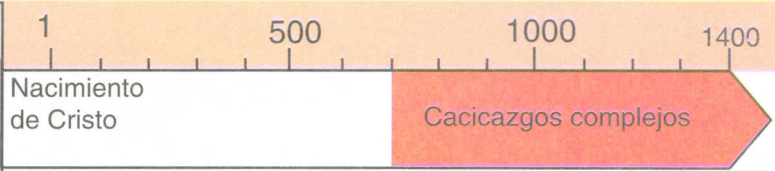
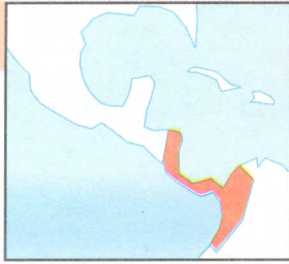


Cultivo en “chinampas”, cerca de Tenochtitlán.



El mercado de Tenochtitlán, imaginado por el pintor Diego Rivera

2.6



El área intermedia es una zona cultural menos conocida que las demás. Los pueblos de esta región tenían características similares. Su alimentación se basaba en el maíz y la yuca; también utilizaban otros productos recolectados en la selva tropical, como el pejíbaye, y tenían un importante desarrollo de la caza y la pesca. Su organización social consistía en tribus y cacicazgos y nunca llegó a tener la complejidad de la del área andina o de la mesoamericana. Las lenguas habladas por ellos pertenecían todas al tronco "macrochibcha". Esto quiere decir que estaban emparentadas con las lenguas que hablaban los chibchas, en el norte de lo que hoy es Colombia.

La agricultura apareció en el área intermedia unos 2 000 años antes de Cristo, y los primeros cacicazgos surgieron quizás 500 años antes de nuestra era. Alrededor del año 700, es decir, al mismo tiempo que se producía el apogeo de la civilización maya, aparecieron cacicazgos más complejos.

En el territorio actual de Costa Rica, los españoles encontraron

varios cacicazgos caracterizados por la existencia de grandes aldeas, desde las que dominaban extensos territorios. Había un cierto desarrollo de las construcciones de piedra (montículos, calzadas, plazas, muros de



Pendientes de oro del noroeste de Colombia (1200-1500)

contención) y una gran variedad de bienes de consumo diario y de lujo. La orfebrería y la cerámica eran notables, y existía el comercio a grandes distancias. Los cacicazgos competían entre sí por los recursos y se enfrentaban en guerras frecuentes. Se calcula que, al llegar los españoles, había en el territorio de Costa Rica una cifra aproximada de 400 000 indígenas.

¿QUÉ ES UN CACICAZGO?

“El cacicazgo se caracteriza por una mayor diferenciación y estratificación entre los productores de alimentos (agricultura, caza, pesca, recolección), los artesanos especializados y los dirigentes políticos y religiosos.

Por otra parte, los individuos que ocupan el poder necesitan de símbolos materiales para mostrar su posición predominante en la jerarquía social.

Por dicha razón empiezan a usar mayores indicadores de posición social tales como jades, metates ceremoniales y masas de piedra, entre otros. Estos elementos se encuentran frecuentemente como ofrendas mortuorias.”

(Francisco Corrales Ulloa, arqueólogo del Museo Nacional de Costa Rica)



Jaguar en terracota pintada, región Gran Nicoya. Del siglo XII aproximadamente.

Máscara funeraria de oro, proveniente del valle del Cauca, Colombia.

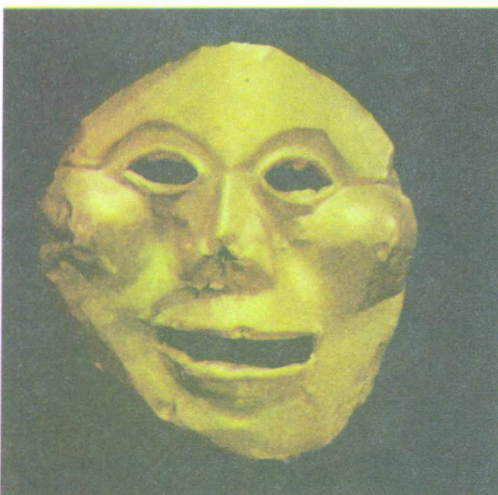


Figura arrodillada en cerámica pintada. Región Gran Nicoya, alrededor del año 400.

En vísperas de la conquista europea, las sociedades indígenas de América mostraban una gran diversidad étnica y cultural. Solo en Mesoamérica, debido a la expansión del imperio azteca, y en el área andina, gracias al desarrollo del imperio inca, había unidades políticas extensas y complejas. Este era, sin embargo, un proceso reciente, que databa de uno o dos siglos. Esto explica, en parte, la falta de consolidación interna de esos imperios, y permite entender cómo un puñado de aventureros españoles pudo derrotar, en corto tiempo, a miles de indígenas y a una refinada aristocracia de sacerdotes y militares. Fuera de esas áreas se experimentaba una gran fragmentación política y cultural. Había extensos territorios que casi no tenían población, y otros en los que se había establecido una multitud de señoríos, cacicazgos

y tribus, comerciando y también luchando entre sí.

A pesar de sus logros notables, incluso las civilizaciones americanas más complejas tenían debilidades técnicas que las pusieron en desventaja frente a los europeos: no conocían la rueda; el trabajo de metales, como el hierro y el bronce, era casi inexistente; la ausencia de animales de tiro, sobre todo del caballo, hizo que esas civilizaciones dependieran enteramente de la fuerza humana. Además, las guerras continuas y los sacrificios humanos de los prisioneros (guerras “floridas” de los aztecas), o los tributos exagerados que exigían los incas a los pueblos que habían conquistado, hicieron que muchos aborígenes vieran a los españoles como salvadores. Muy pronto, sin embargo, se percataron de que habían cometido un grave error.

**PARA
PENSAR
Y
DISCUTIR**

- Escriba un párrafo en el que complemente la descripción que Hernán Cortés hizo de la ciudad de Tenochtitlán (p.55).
- Haga un cuadro en el que compare las culturas andinas y las mesoamericanas.
- Resuma las características básicas de los cacicazgos del área intermedia.