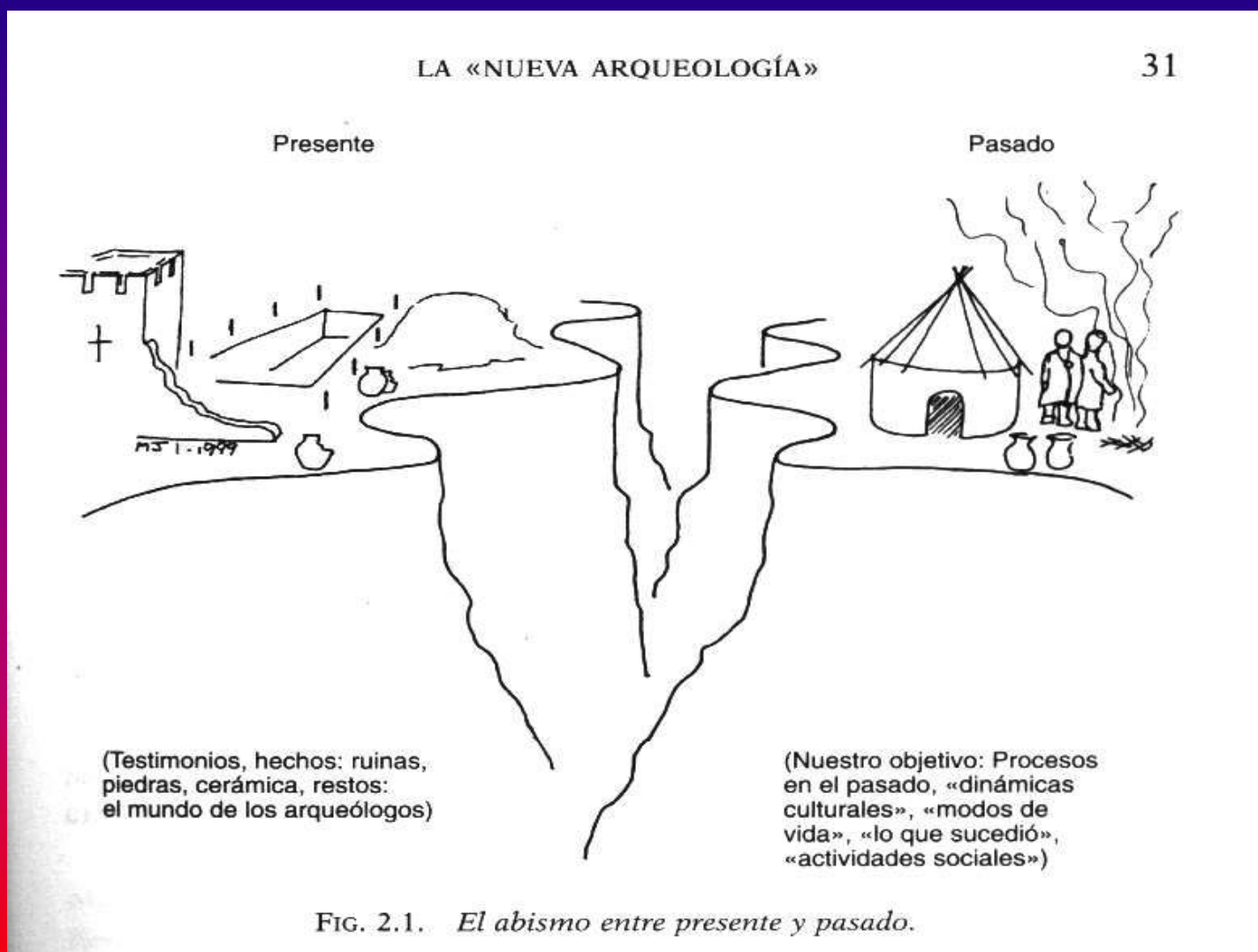


Poblamiento de América



Historia de América I
Arqueología

Arqueología: abismo entre el pasado y el presente



Según Johnson (2000: 31), el abismo entre el presente y el pasado. El objeto de análisis de la Arqueología y el objeto de estudio

UNIDAD 1

1.2. El poblamiento americano: Características del poblamiento americano; indicadores geológicos, ambientales, cronológicos y culturales. Interpretación de los desplazamientos de las primeras poblaciones hacia el sur; discusiones teóricas sobre la dinámica del poblamiento temprano y lento; tardío y rápido; modelos terrestres y costeros. Discusión sobre las evidencias arqueológicas más tempranas de la distribución de la población humana en el continente americano.

Bibliografía obligatoria

- **Politis, G., L. Prates y S. Pérez. 2009 El Poblamiento de América. Arqueología y bioantropología de los primeros americanos. Colección Ciencia Joven 35, EUDEBA. Selección de páginas.**
- **Pringle, H. 2012. Los primeros americanos. Investigación y Ciencia: 18-35. Barcelona.**

UNIDAD 2

- **2.1. Características ambientales del continente americano; diversidad ecológica y cultural. Organización teórica del conocimiento arqueológico americano; esquemas de periodificación general; alcances y limitaciones. Revisión de conceptos instrumentales y perspectivas teóricas; análisis regionales y adaptaciones culturales.**
- **2.2. La forma de vida cazadora recolectora en América**
El registro arqueológico en el Pleistoceno Final, en el Holoceno Temprano y el Holoceno Reciente. Sitios arqueológicos y secuencias culturales representativas en Norteamérica, Mesoamérica y Sudamérica. Estrategias adaptativas regionales; estudio de casos en el territorio argentino.

Bibliografía obligatoria

- **Aschero, Carlos 2000**
El poblamiento del territorio, pp. 17-59. En Nueva Historia Argentina. Tomo I: Los pueblos originarios y la conquista, Dirección del Tomo: Myriam Tarragó. Sudamericana. Buenos Aires.
- **Messineo, Pablo, María Gutierrez y Gustavo Politis, 2009, las primeras poblaciones indígena de la región. En Patrimonio, Ciencia y Comunidad, M. L. Endere y J. L. Prado editores; 143-164. INCUAPA, UNC, Olavarría.**

Hipótesis sobre el poblamiento

ORIGEN ALÓCTONO

ALES HRDLICKA

América se pobló con seres humanos llegados desde *Asia* pasando por el *Estrecho de Bering* y desde allí hacia todo el continente (ruta marcada con la línea negra).

PAUL RIVET

Al *continente americano* llegaron seres humanos no sólo por el *Estrecho de Bering*, sino también navegando por el *Océano Pacífico* (rutas marcadas con líneas grises).

MÉNDEZ CORREIA

El poblamiento se produjo desde Oceanía pasando por la Antártida.

ORIGEN AUTÓCTONO

La teoría que afirma el origen autóctono (que los habitantes de *América* se desarrollaron en el *continente americano* y no vinieron de otros lugares) tiene dos referentes.

Florentino Ameghino: afirmó que la *región pampeana* fue el lugar en que se desarrolló el ser humano y desde allí se expandió por todo el planeta.

Samuel Morton: afirmaba que el ser humano evolucionó paralelamente en *América, Asia, África y Europa*.

Origen. Fechas

- La fecha y el origen del primer poblamiento de América ha sido un tema polémico hasta fines del siglo XX. Aunque la mayoría de los estudiosos del tema — los primeros de los cuales fueron arqueólogos — están de acuerdo en que el origen de esos primeros pobladores fue Asia, la antigüedad asignada varía entre 10.000 y 30.000 años según el autor. Los nuevos datos brindados por los estudios del ADN de etnias indígenas americanas han confirmado que hubo al menos tres corrientes diferentes provenientes de Asia, aunque todavía son insuficientes para asegurar que no hubo otras provenientes de los océanos Pacífico y Atlántico. Lo que resulta claro hasta el momento, confirmado por evidencia arqueológica, es que el poblamiento es mucho más antiguo que los 10.000 años inicialmente asignados.

Evidencias arqueológicas

- Hasta fines del siglo XX casi todos los arqueólogos de EEUU creían que los primeros pobladores de América fueron los Clovis (Estado de Nuevo México) cuyos más antiguos asentamientos fueron datados hacia el 11.250 AP. En las últimas décadas esto fue cuestionado, por el descubrimiento de otros yacimientos, en particular los de Monteverde (Chile, circa 12.800 AP) y Los Toldos (Santa Cruz, Argentina, circa 11.000 AP).
- Si la migración se hizo por las costas del Océano Pacífico, hubiera más o menos uno o dos mil años desde el Puente de Beringia hasta el sur. Si se produjo desde Polinesia, hipótesis que no ha sido descartada en la porción sur del continente (tal vez desde la Isla de Pascua).
- **Pedra Furada** (Brasil) es un caso de discusión ya que se le ha atribuido una antigüedad de hasta 60.000 años. La convicción de los arqueólogos estadounidenses fue debilitada con el descubrimiento en su propio territorio de otros sitios más antiguos que los Clovis, en particular el de **Buttermilk** (Estado de Texas) en 2011. Se encontraron allí miles de útiles de estilo y tecnología diferente a los de los Clovis, a los que se considera anteriores al 13.500 AP (15.500 AP según Pringle).

- El poblamiento de América del Sur se habría hecho por al menos dos vías diferentes: en pequeñas canoas por la costa del Pacífico; a pie por el faldeo occidental de los Andes. Hubo, probablemente una vía atlántica o amazónica, sobre la que poco o nada se sabe. La vía más rápida y más rica en alimentos era la pacífica, pero los asentamientos costeros (si los hubo) quedaron cubiertos por el agua cuando los océanos aumentaron su nivel en un centenar de metros al final de la última era glacial (hipótesis de Bednarick). La evidencia debe ser complementada con la obtenida por otras fuentes; las principales: los estudios genéticos y lingüísticos. Aunque ofrecen datos confiables sobre los antepasados remotos de los primeros americanos, no lo son tanto respecto de las fechas ya que se estiman por otros métodos cuya precisión no es comparable a las dataciones por 14 C.
- La teoría vigente del poblamiento de sur del continente americano en un proceso de poblamiento rápido hecho en un lapso de 1000 o 2000 años es poco plausible. El planteo equivale a equiparar el proceso de migración al de una carrera de postas cuyo objetivo es cubrir el máximo de territorio en el menor tiempo posible para alcanzar una meta que no se identifica ni se justifica.

- Sólo de esa manera (poblamiento “explosivo” de Paul Martin) pudieron ser cubiertos en tan corto tiempo los más de 14.000 km de costa que van desde Alaska al cabo de Hornos en pequeñas e inestables canoas que no podían contener mucho más que las indispensables vituallas de un día de viaje de un grupo familiar.
- Posiblemente el viaje fue hecho en numerosas etapas, donde esporádicas nuevas migraciones hacia el sur eran forzadas por crecimiento del grupo tribal o familiar. Nadie abandona sus fuentes de sustento cuando son abundantes, sólo la falta de alimentos y el deseo de independencia justifican el abandono de lo seguro por lo sólo probable. Es así más probable que el proceso que culminó con los primeros asentamientos costeros en el extremo sur de América haya demandado más de 10.000 años, lo que llevaría el ingreso original de los primeros migrantes asiáticos a 30.000 o más años de antigüedad.

Estudios genéticos

- Estudios genéticos hechos por investigadores dirigidos por el genetista David Reich de la Harvard Medical School (Boston, Massachusetts, EEUU) dan pistas sobre el origen de los primeros americanos. Se analizaron cientos de miles de variaciones genéticas de 52 poblaciones originarias americanas que van, geográficamente, de los aleutianos de Alaska a los yaghanes de Tierra del Fuego en Chile.
- Los principales resultados de estos estudios son:
- La mayor parte de las poblaciones provienen de una única migración a través del puente de Beringia.
- Hay indicios de 2 migraciones asiáticas posteriores en los genomas de los inuit de Groenlandia y de los chipewyan de la bahía de Hudson (Canadá).
- Las poblaciones de Sudamérica tienen menor diversidad genética que las de Norteamérica, evidencia de que sus antepasados pueden haber viajado rápidamente por las costas del océano Pacífico.
- Hubo intenso mestizaje entre las tres oleadas migratorias.
- La cultura Clovis es probablemente derivada de la primera migración, pero todavía no está claro si se diferenciaron de los otros grupos ni si tiene sobrevivientes.

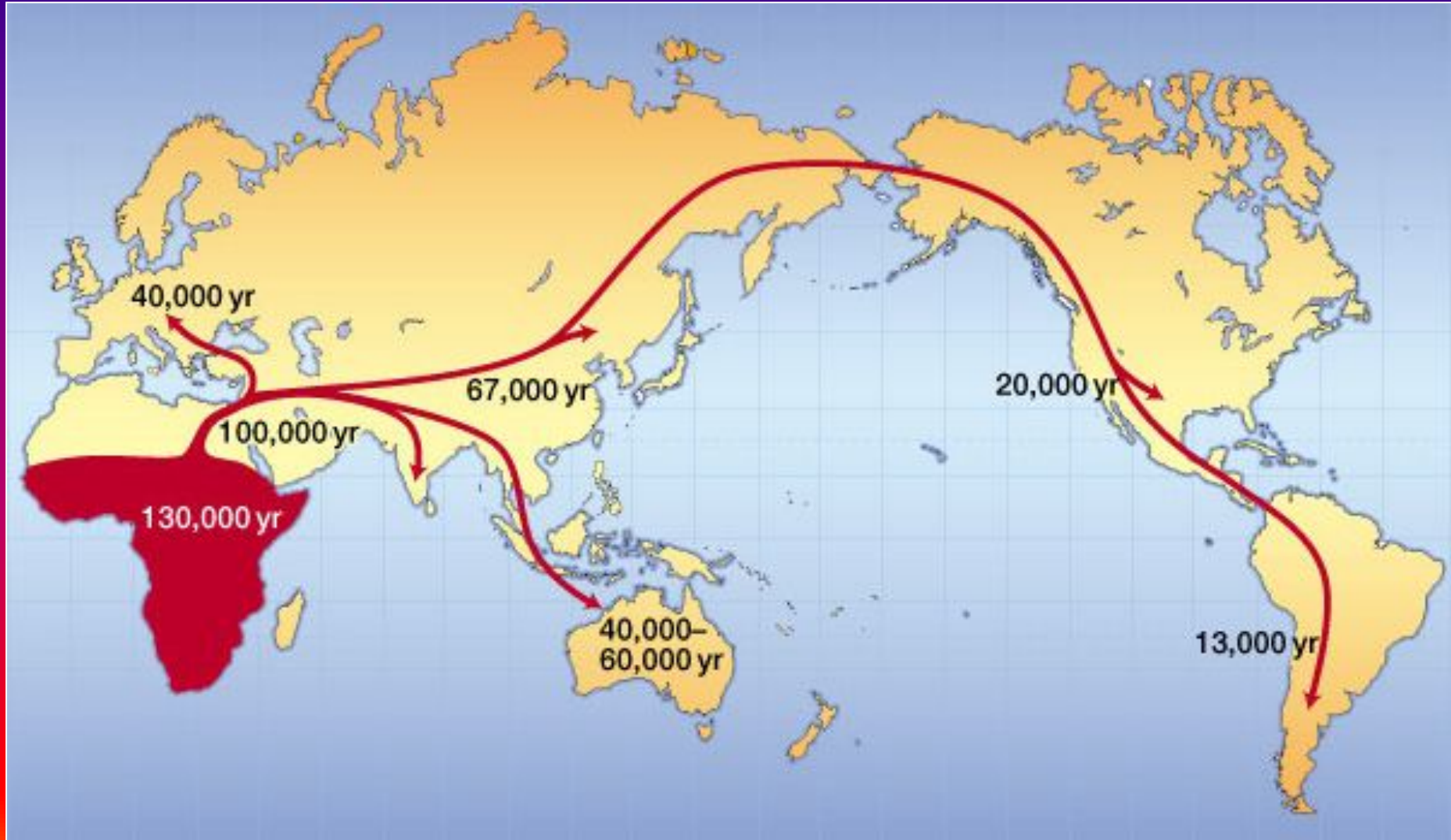
Estudios lingüísticos

Aunque científicos como Greenberg han propuesto un origen común de todas las lenguas americanas, muchos expertos están en desacuerdo con su teoría. Los estudios de Greenberg sugieren tres o cuatro oleadas migratorias en diferentes momentos pero el tema está todavía abierto.

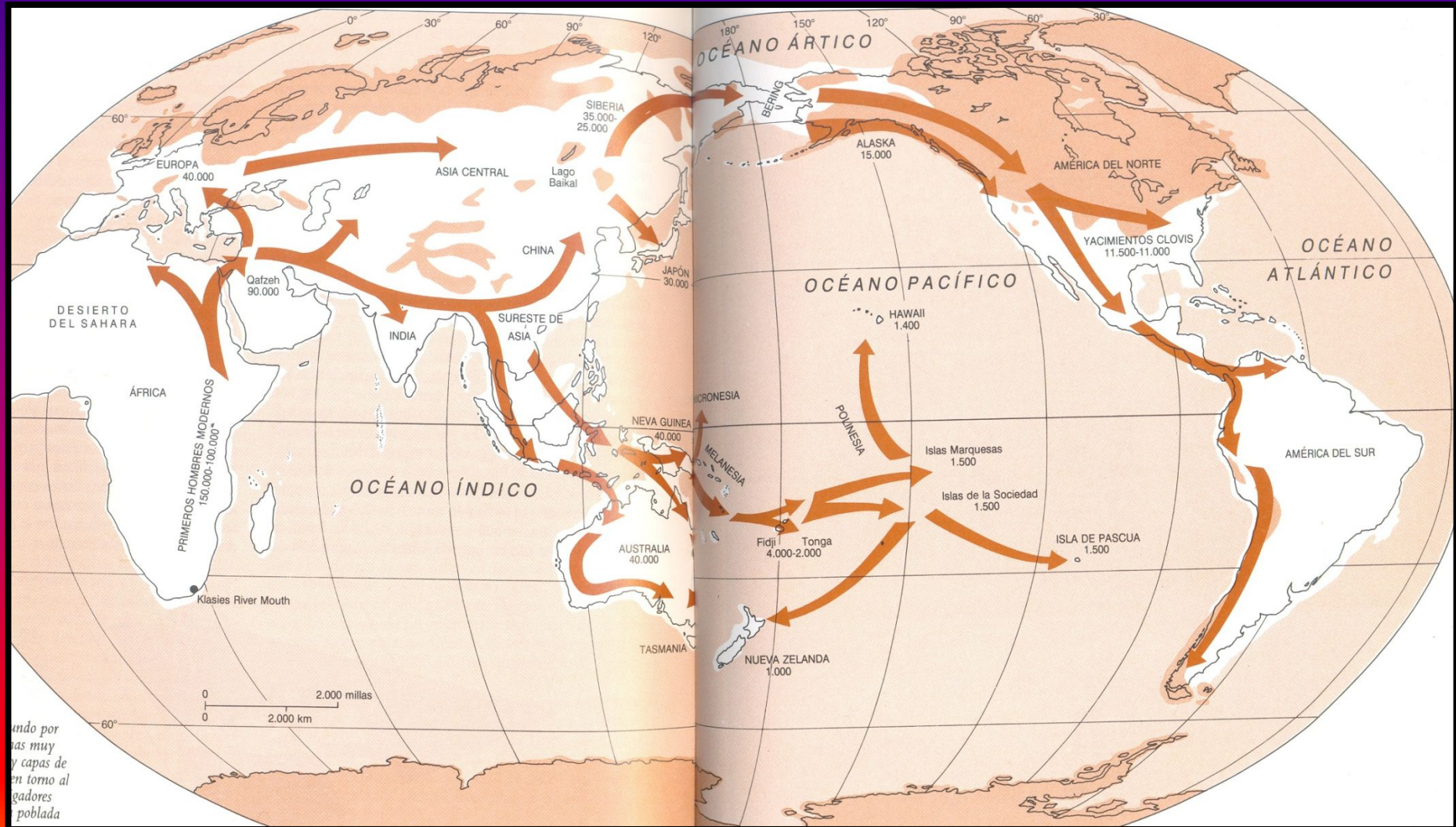
Estudios cráneo-dentarios

Desde las últimas décadas del siglo XX se desarrollan estas investigaciones que vinculan en particular a las poblaciones siberianas con las americanas y emplean el método comparativo. Los principales elementos en estudio son las formas de los dientes incisivos y las cúspides de los molares.

Poblaciones en expansión luego de...

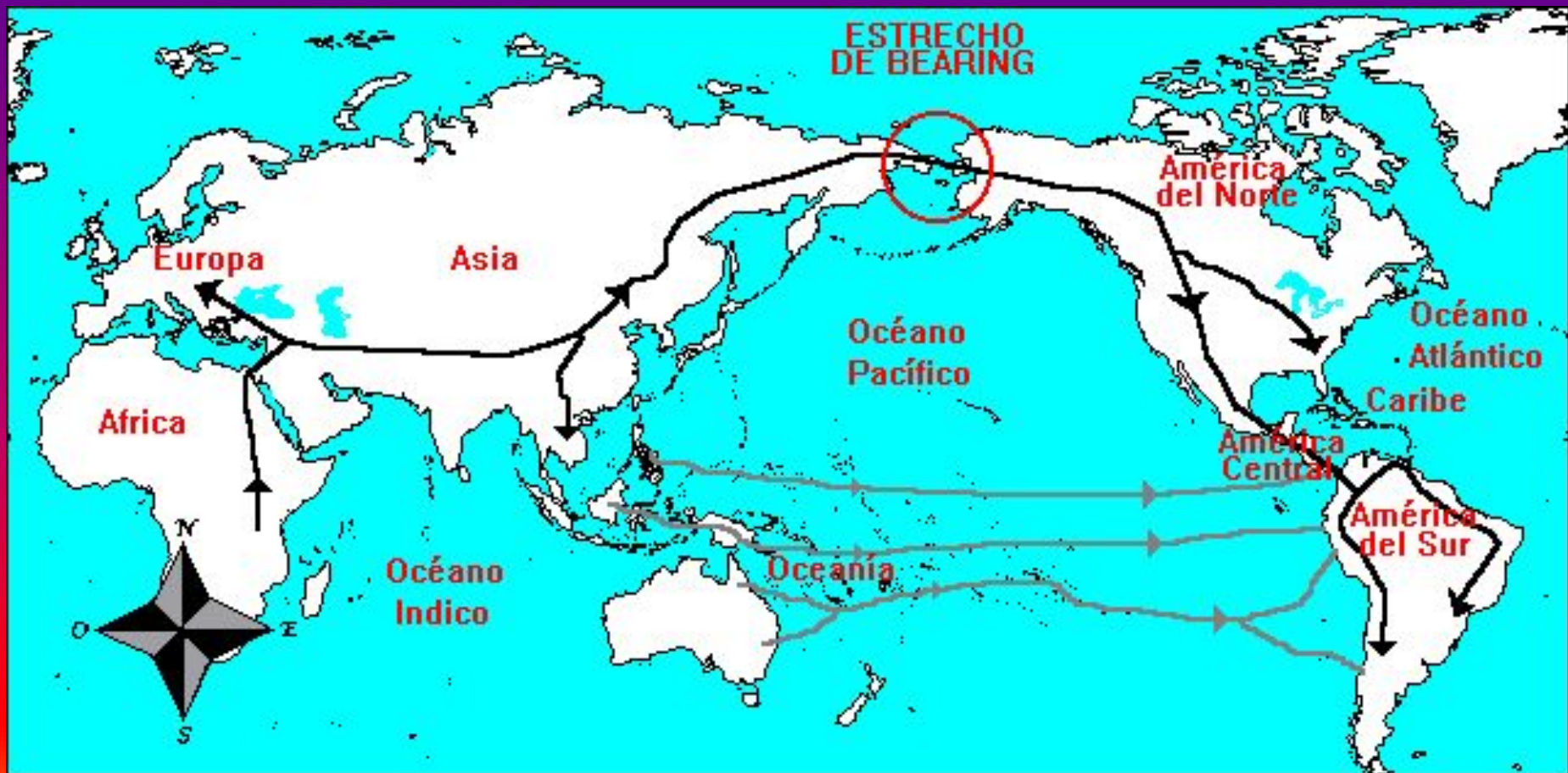


Poblaciones en expansión. Según Renfrew y Bahn 1993



ando por
as muy
y capas de
en torno al
gadores
poblada

Las hipótesis del origen autóctono ya fueron descartadas hace mucho tiempo. Por el estado actual de las investigaciones científicas podemos afirmar que los homínidos aparecieron en *África* y desde allí se expandieron por todo el planeta, entrando a *América* ya como *Homo Sapiens* por el *Estrecho de Bering*.

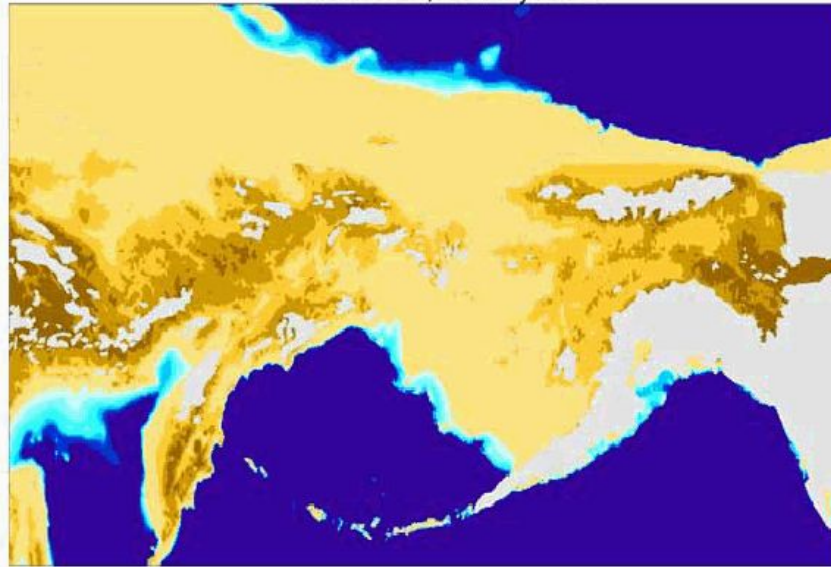


Hipótesis sobre el poblamiento de América. Rutas y poblaciones



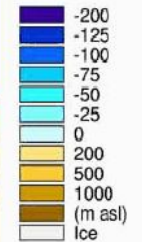
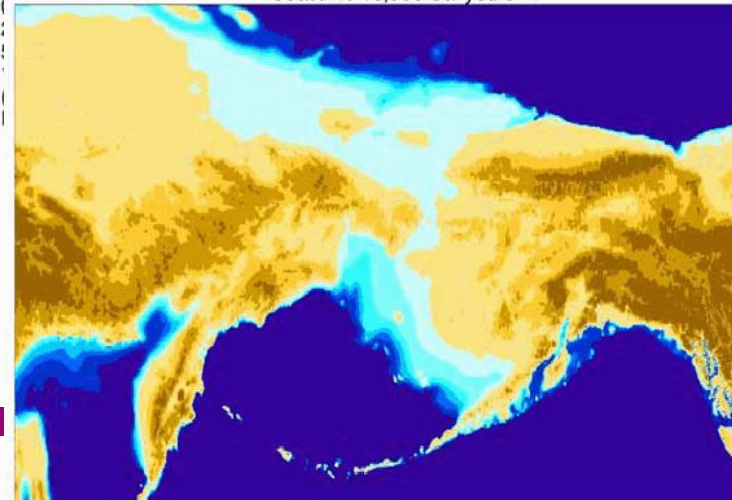
PALE Paleoenvironmental Atlas of Beringia

Coastline 21,000 Cal years BP



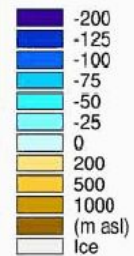
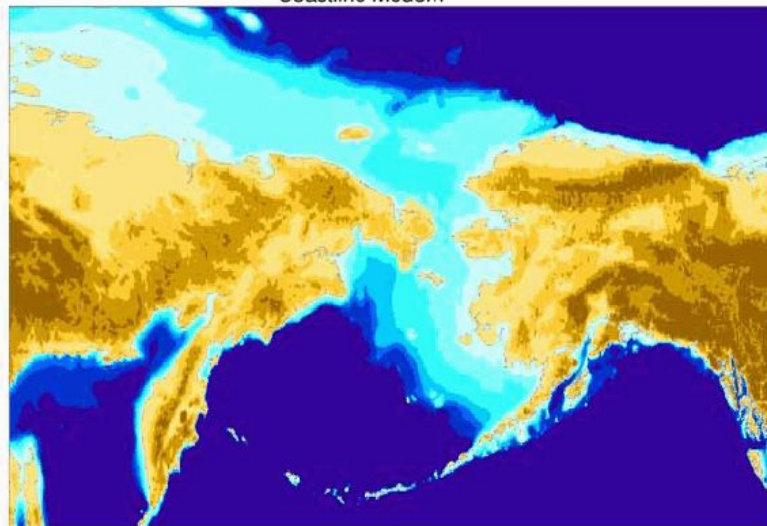
PALE Paleoenvironmental Atlas of Beringia

Coastline 10,000 Cal years BP



PALE Paleoenvironmental Atlas of Beringia

Coastline Modern



**Beringia:
proceso de los hielos**



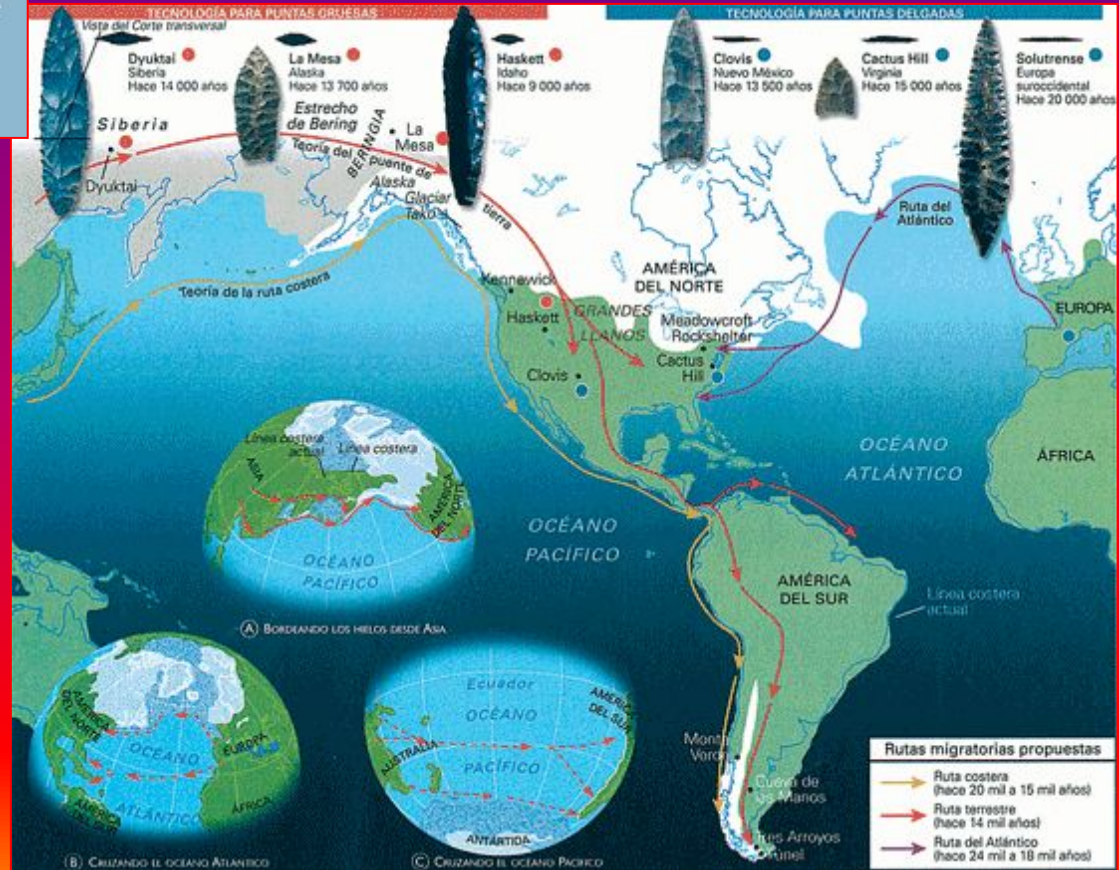
Beringia: paso desde el NE de Asia al NO de América

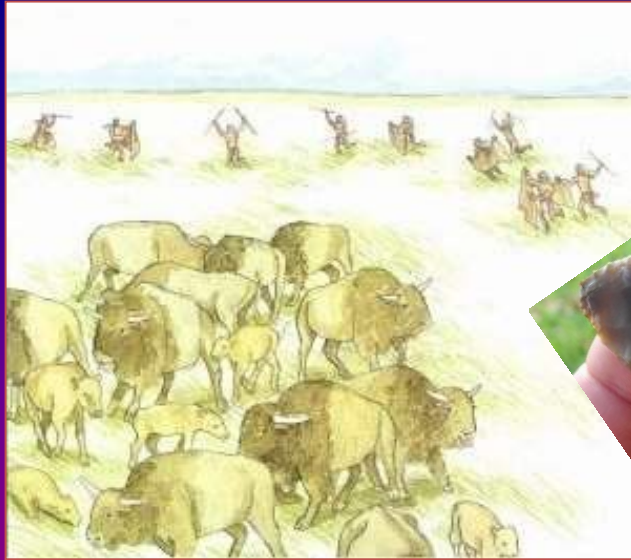




Del NE de Asia al NO de América del Norte "detrás del alimento"

Dos masas de hielo pleistocénico:
Laurentino y cordillerano

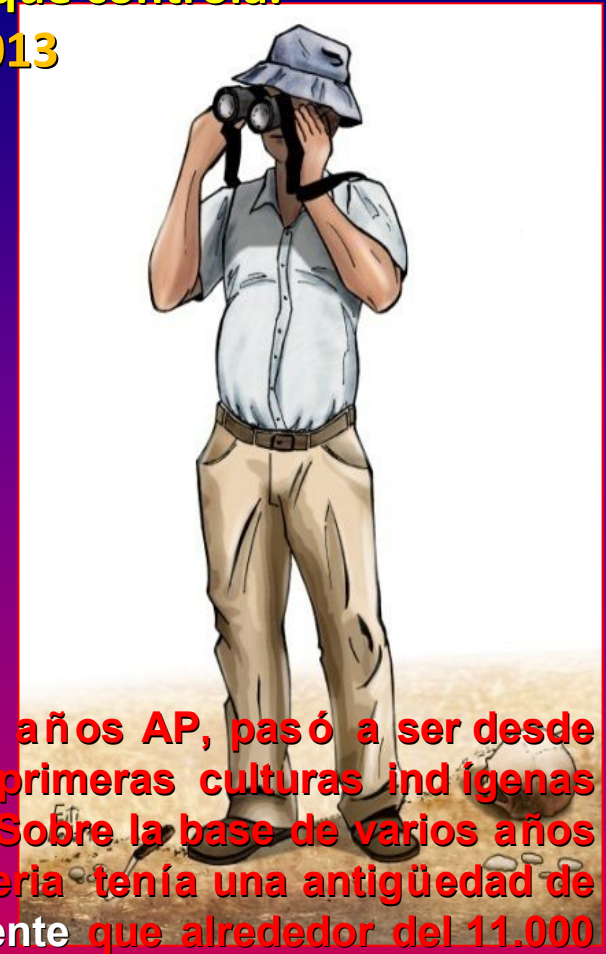




Cazadores de megafauna

Fronteras del conocimiento y "Policía Clovis" que controla.

Dibujos de Liliana Navarro Ibarra 2013



El sitio Clovis (fines de la glaciación Wisconsin) de 11.250 años AP, pasó a ser desde mediados del siglo XX el modelo de referencia para las primeras culturas indígenas americanas. Así se construyó el modelo "Clovis primero". Sobre la base de varios años de investigaciones se aceptaba que la migración desde Siberia tenía una antigüedad de entre 15.000 y 12.000 años 14C AP por lo que era congruente que alrededor del 11.000 "los Clovis" estuvieran ocupando las planicies norteamericanas. Asimismo se admitía que los humanos entraron a América por el puente de Beringia, expuesto entre los 27.000 y 11.000 años 14C AP, para luego proseguir hacia el sur. O que cruzaran siguiendo tierra e islas y luego bordeando la costa por una ruta litoral o marítima ya que es probable que el paso hacia el sur estuviera cerrado debido a la eventual unión de los glaciares Cordillerano y Laurentino en Norteamérica. Después entrarían hacia el interior de A del N. La costa pacífica de A del N también habría quedado bloqueada por los hielos entre el 22.000 y el 11.500 14C AP dejando acotados márgenes de tiempo para pasar hacia el sur.

Así los hallazgos más antiguos necesariamente deberían estar en A del N y no en el resto de América ya que los humanos seguían rutas desde el N. La postura que sostenía el argumento de un poblamiento tardío se denominó como “Clovis primero” (Clovis first) o el “consenso Clovis” por su aceptación general y era opuesta a otra que sostenía el argumento de un poblamiento temprano. En ese consenso sobre el poblamiento tardío estaba Junius Bird -quien visitó el sitio Monte Verde y lo dejó fuera de juego al declarar que no se trataba de un contexto arqueológico sino de origen natural-; también Thomas Lynch y Stuart Fiedel. Sus negativas opiniones influyeron sobre muchos arqueólogos, sobre todo jóvenes. La postura de un poblamiento más temprano que el de Clovis a través de varias oleadas migratorias de bandas de cazadores provenientes de Siberia, se fue consolidando con otros aportes. Había existido un poblamiento anterior al 15.000 llegando a por lo menos unos 40.000 AP para el arribo al continente. Desde las décadas de 1950 y 1960 existían sitios –algunos dudosos- que se ajustaban a eso.

- Existen fechados bastante confiables por 14C para América del Sur que llevan a determinados sitios a un período de entre 12.000 y 13.000 años 14C AP, como Arroyo Seco 2 en la región pampeana argentina; Taima-Taima en el NO de Venezuela; el sitio Lapa Vermelha IV en Minas Gerais, Brasil y otros sitios peruanos (Politis *et al.* 2009). Estas ocupaciones humanas del final del Pleistoceno junto con los resultados de las excavaciones en otros sitios como el de Monte Verde en el sur de Chile y Pedra Furada en la Sierra de Capivara en el estado de Piauí, Brasil – más otros en este país y en la Patagonia- fueron conmoviendo la estructura del “poblamiento Clovis”.
- El debate se amplió respecto del origen y las rutas de poblamiento ya que no necesariamente todas las oleadas migratorias debían de haber cruzado por Beringia y luego seguir por el interior del continente. Los sitios arqueológicos generados por las ocupaciones de aquellos que siguieron la ruta costera, a la que obligaron los glaciares, estarían sumergidos a partir del derretimiento de los hielos glaciares y, como consecuencia, el aumento del nivel oceánico. También podrían haber llegado a América a través de otras rutas marinas –no sólo pacífica, también atlántica- y desde distintas regiones, no sólo desde Siberia.

Pero los científicos norteamericanos al aceptar el modelo Clovis, fueron escépticos acerca de las pruebas presentadas en relación con ocupaciones pre-Clovis en la América del Sur. Revisaron y hasta enviaron observadores a aquellos sitios excavados por otros grupos de investigación (por ejemplo brasileros y franceses en Monte Alegre y Pedra Furada en Brasil). Ya lo habían hecho un siglo atrás cuando revisaron las hipótesis, teorías y los materiales estudiados por Florentino Ameghino, argumentaciones que destruyeron durante el Congreso de Americanistas de Buenos Aires en 1910. También, en los años '20, otros arqueólogos habían revisado las colecciones halladas en el sitio Folsom. En ese momento certificaron que había una punta de proyectil clavada entre las costillas de un bisonte extinguido. Sobre este tipo de revisiones y juzgamientos fugaces hechos sobre los resultados de la labor de otros arqueólogos, Politis y sus colaboradores (2009) se preguntan:

- “¿Porqué un grupo de especialistas debería llegar obligatoriamente a un consenso luego de unos pocos días revisando rápidamente los hallazgos y visitando los sectores marginales del sitio? ¿Porqué no dejar que la opinión surja más espontáneamente de la comunidad arqueológica luego de la lectura, análisis y discusión del último volumen de Monte Verde?” (Politis et al. 2009: 79).

- .

- Sin embargo, no todo lo hipotetizado por **Ameghino** resultó falso o producto de su frondosa imaginación. Por ejemplo, fue confirmada la coexistencia del hombre con fauna extinta en el Pleistoceno, período que por aquella época del siglo XX se estimaba en unos 6000 años AP
- Los arqueólogos jueces enarbolaban el argumento que “habían estado en el sitio” pero lo habían hecho fuera del proceso de excavación, aspecto que se debería haber tomado como primordial.
- Monte Verde apareció en la escena como un sitio particular, no sólo por su antigüedad pre-Clovis sino también por un uso intensivo y temprano de una cueva en donde sus habitantes comían especies vegetales del bosque amazónico.
- En la obra de 1997, Dillehay amplió las primeras hipótesis y brindó detalles de la información de base del sitio, además destacó la existencia de un nivel de ocupación humana llamado Monte Verde II (MV-II). Sobre la base de varios fechados por 14C esa ocupación, de carácter residencial, se desarrolló por aproximadamente un año entre 12.300 y 12.800 años 14C AP. Aunque existen ciertas dudas sobre los hallazgos líticos, a mayor profundidad (MV-I) el equipo de Dillehay halló más artefactos asociados a un fogón sobre el que se hicieron dos dataciones que dieron 32.840 y 33.900 años 14C AP.

- ...Y un día, entre todas estas cosas, surgió la *National Geographic Society*. La NGS fue la que financió el viaje de los arqueólogos que revisaron las excavaciones y los resultados de laboratorio y se reservó la primicia de publicarlo, incluso fotos con los arqueólogos mostrando la bandera de ¡la misma *National Geographic Society*! Se desató así un ola triunfalista que quería superar la *frontera Clovis* y que incluyó a otras revistas científicas como la *Current Research in the Pleistocene*, *Discovering Archaeology* o *Mammuth Trumpet*, las que contribuyeron al desmonte del modelo “Clovis primero”. Luego, sobre a base de cierta seguridad que otorgaban la corporación arqueológica y la mediática, otros investigadores se fueron sumando a la caída del modelo (Politis *et al.* 2009).
- Las investigaciones de Monte Verde como las de Monte Alegre y Pedra Furada (visitado por Richard Bednarick, Paul Bahn, Ana Aguerre y Carlos Gradín) se habían visto envueltas por serias discusiones y debates. Incluso varios arqueólogos europeos han defendido las interpretaciones sobre los hallazgos en Pedra Furada, pidiendo más crédito para los investigadores del sitio y denunciando que más que una rigurosidad científica existen rasgos de un “imperialismo académico” (Politis *et al.* 2009).
- Con los años las excavaciones, los análisis de laboratorio y los resultados que para Monte Verde expuso Dillehay en varias obras (Dillehay 1987, 1989, 1997, 2000) tuvieron que ser aceptados pese a las resistencias de la “Policía Clovis”.

- Con el desmonte del modelo “Clovis primero” se superaba una rígida barrera de carácter teórico pero sobre todo de alcances epistemológicos e incluso filosóficos. Se habían cuestionado las interpretaciones de los fechados más antiguos más que los contextos pero las tensiones académicas entre investigadores de los Estados Unidos; también entre éstos y los sudamericanos o los europeos. Todo esto no debe soslayarse. Pero no sólo lo que incomodaba eran los datos de los hallazgos y explicaciones más allá del río Bravo (otra múltiple frontera), parecería que había indicios de otras cuestiones. ¿Estábamos frente a otro caso de etnocentrismo científico? Es probable; Dillehay es norteamericano. Y por cierto que no es un caso único en la ciencia.
- Sin embargo, Stuart Fiedel, un fundamentalista del modelo “Clovis primero”, volvió a la carga contra Monte Verde y Dillehay en 1999 luego de leer la obra de aquél, criticando la proveniencia y catalogación de artefactos y la falta de buenos registros para los principales hallazgos del sitio (Politis *et al.* 2009). En esa obra Dillehay consideraba que el sitio se encontraba *intacto*, categoría casi inaplicable a cualquier sitio arqueológico.

- El sitio fue visitado en varias ocasiones. En 1993 por otro grupo de arqueólogos que elaboró distintas y disímiles conclusiones. Por ejemplo Juan Schobinger lo calificó muy favorablemente. Por el contrario, Meltzer, Dillehay y Adovasio fueron muy negativos (Politis *et al.* 2009). También en este grupo de rechazo hay que incluir al norteamericano Brian Fagan. Es interesante lo que se pregunta Luis Borrero respecto de por qué *Homo sapiens* vivió sin cambios tecnológicos significativos en Pedra Furada, durante más de 40.000 años, ya que en muchas partes del mundo y en ese período se manifiestan dinámica y variabilidad respecto de la confección de artefactos.
- Una de las principales críticas hechas a las interpretaciones se relaciona con la exigua elaboración de artefactos líticos (hay fragmentos de puntas de proyectil, raederas y piedras de moler-, quizás porque se habrían utilizado rocas naturalmente fracturadas obtenidas en la orilla del arroyo Chinchihuapi).