

# Hambre y Pobreza. Proyectos de Desarrollo

Ignacio Trueba Jainaga<sup>1</sup>

## LA POBREZA

### INTRODUCCIÓN

La pobreza es hoy uno de los principales problemas de la humanidad. La pobreza absoluta priva a sus víctimas del mínimo imprescindible para vivir, obligándoles a llevar una existencia denigrante por las enfermedades, el analfabetismo, la malnutrición y la miseria.

Una existencia, tan limitada, que erosiona la realización potencial de los recursos genéticos con que nacen los seres humanos, tan degradante, que constituye un insulto a la dignidad del hombre y, tan difundida, que afecta hoy a la mitad de las personas que habitan nuestro planeta.

En esta sociedad globalizada la pobreza convive con la opulencia. Países con grandes infraestructuras, crecimiento económico notable, desarrollos tecnológicos sofisticados y altos grados de urbanización —Sur África y América Latina— tienen problemas de pobreza. La cercanía de estos dos hechos antagónicos junto con un sistema de comunicaciones avanzado y una masa media informativa penetrante y publicitaria, produce una fuerte envidia entre ambos grupos y un malestar creciente entre los pobres que claman por la justicia. Esta desigualdad constituye una amenaza creciente para la estabilidad social y el orden civil y puede fomentar un clima de violencia y crimen que puede ser grave. Nadie, ni los ricos, ni los pobres son ajenos a las consecuencias de la pobreza y el hambre. El riesgo es cierto. Es preciso reaccionar con altura de miras cuanto antes.

Adicionalmente, existen otros factores vinculados casi permanentemente con los pobres. Son un grupo vulnerable a todo tipo de acontecimientos. La falta de activos y bienes económicos potencia su marginalidad. Socialmente son maltratados y despreciados por agentes con recursos y por los grupos que detentan poder. Se les falta al respeto en instituciones y reciben el desacato de los funcionarios. La falta de cultura y formación anula su capacidad de reacción. Ello provoca una deficiente autoestima personal e invita a que acepten su triste

---

<sup>1</sup> Catedrático de Proyectos y Desarrollo Rural. Universidad Politécnica de Madrid. Director de la Catedra Alfonso Martín Escudero. Anterior Representante Permanente de España ante la FAO y el PMA. 1996-2001

situación sin esperanza. Sin poder salir del pozo donde se encuentran. La integración de estos factores provoca una enorme sinergia negativa en este numeroso grupo de personas de la humanidad en el siglo XXI.

El Consejo de las Comunidades Europeas en Diciembre de 1984 considera la pobreza;

“Como la situación de personas, familias y grupos cuyos recursos económicos, sociales y culturales son tan limitados que les excluye del modo de vida que se considera aceptable en la sociedad en que viven”.

La pobreza también puede ser entendida como un *proceso antitético al desarrollo humano ya que las necesidades humanas básicas, de las personas que sufren la pobreza, se ven insatisfechas de forma involuntaria y prolongada* (PNUD, 2001).

En el año 2000 el Banco Mundial amplía el concepto de pobreza y afirma que no debe considerarse a *la pobreza* únicamente como un bajo nivel de ingresos y de consumo, sino también de instrucción, salud y nutrición y de otras áreas del desarrollo humano. Además, tomando como base lo que los pobres mismos dicen acerca de su situación, propone una concepción más amplia en la que se incluye la impotencia y la falta de representación, la vulnerabilidad y el miedo.

Siguiendo a D. Narayan, et al. (2000), que se pregunta si hay alguien que escuche a los pobres y después de realizar el análisis de gran número de entrevistas se pueden hacer las siguientes consideraciones.

- La pobreza es un fenómeno con múltiples facetas estrechamente relacionadas entre sí.
- La pobreza se define comúnmente como la falta de lo necesario para asegurar el bienestar material, en particular alimentos, pero también vivienda, tierras y otros activos.
- La pobreza tiene importantes aspectos psicológicos, ya que los pobres tienen una profunda conciencia de que su falta de voz, poder e independencia los expone a la explotación.
- La falta de infraestructuras básicas –en particular caminos (en las zonas rurales), medios de transporte e instalaciones de abastecimiento de agua- es un problema de importancia crítica.
- Gran temor ante las enfermedades, las cuales implican que las personas no pueden ganarse la vida. Más variabilidad de opiniones hay acerca de la escolarización.

- Los pobres centran más su atención en los activos más bien que en los ingresos. Cuestión próxima al concepto aristotélico de que la riqueza a todas luces no era el bien que buscábamos, ya que ésta sólo servía para alcanzar algo más.

Una cuestión a recalcar para el entendimiento de la pobreza, es que *los detalles y esquemas de las pautas de la pobreza deben entenderse con respecto a cada lugar, cada grupo social, cada región y cada país* (Narayan *et al.*, 2000).

Se puede afirmar que existe una percepción y sentimiento general de que los hombres y mujeres pobres de comunidades esparcidas por todo el mundo les vuelve a la memoria su profundo deseo de un mejor futuro para sus hijos. (Narayan *et al.*, 2002).

**Cerca de 1.200 millones de personas tienen una renta inferior a un dólar por día.** Son los hombres, mujeres, niños, ancianos y marginados con pobreza absoluta.

«La pobreza causa dolor. Es como una enfermedad. Ataca a la persona no sólo en lo material sino también en lo moral. Corroe la dignidad del ser humano y lo lleva a la desesperación total» (2000, *Un mundo mejor para todos*. Naciones Unidas, 2000).

No sólo hay que atenerse a la pobreza absoluta sino también considerar la pobreza relativa. La capacidad adquisitiva de un dólar es muy diferente en distintos países, regiones, ciudades, lugares y circunstancias. El entorno del ser humano confiere una situación particular. Crea en términos económicos una renta de situación en cada momento con la que se pueden atender diferentes necesidades.

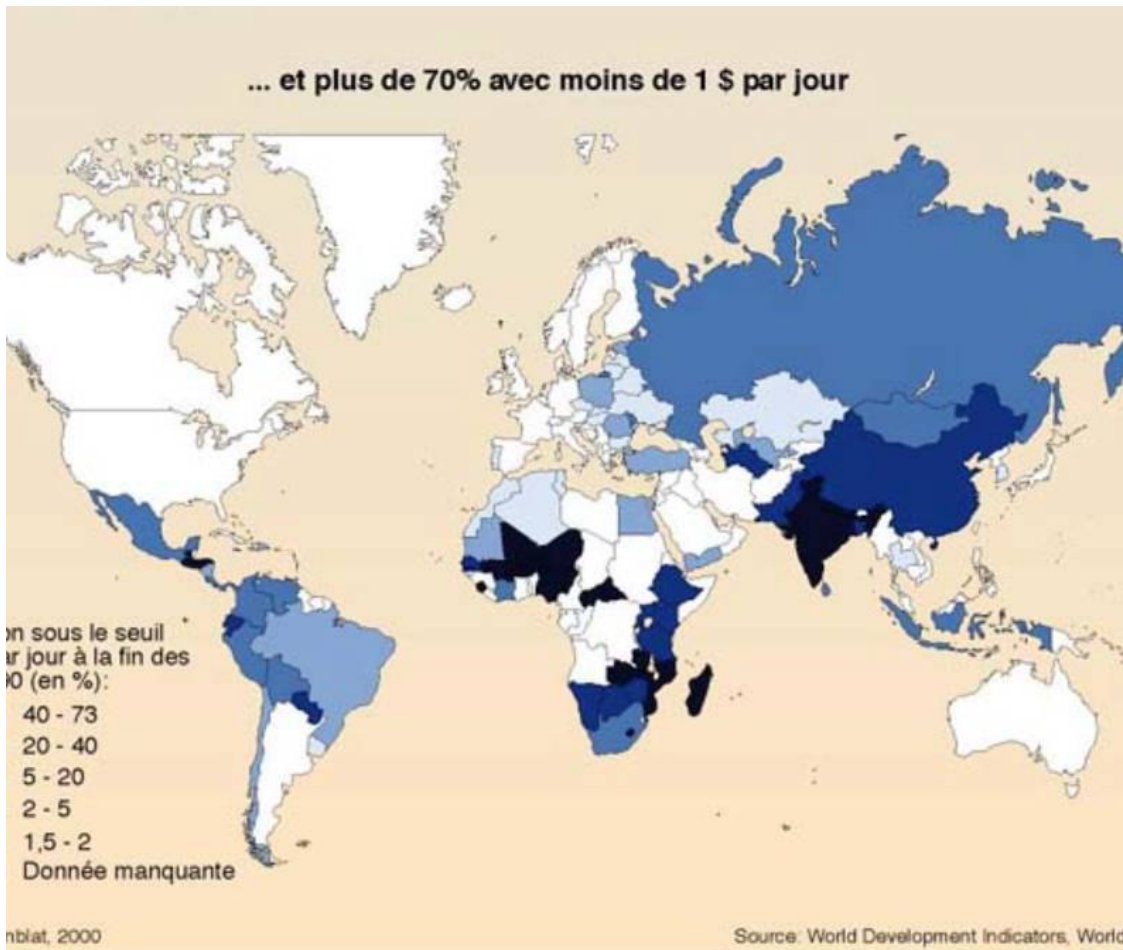
## **MEDICION Y DISTRIBUCIÓN GEOGRAFICA DE LA POBREZA**

Como se ha dicho antes, existen 1.200 millones de personas, la quinta parte de la población mundial, que viven con una renta inferior a un dólar diario, y otros 1.600 millones que hacen frente a sus necesidades con menos de dos dólares diarios. Es decir, casi la mitad de la población mundial, vive con menos de dos dólares diarios y puede ser considerada como pobre.

Otro tema interesante es conocer la situación geográfica de la pobreza, sobre todo de la pobreza extrema. ¿Dónde se encuentran los pobres? ¿Cómo se reparten por el mundo? ¿En qué continentes, países y regiones?

Más de las dos terceras partes de los pobres se encuentran en Asia. En los países del sur de Asia casi la mitad. Particularmente, en Afganistán, Pakistán,

Bangladesh, La India, Nepal y Sri Lanka. Casi 600 millones de pobres absolutos. Otro continente con gravísimos problemas de hambre y de pobreza es África. Aunque es un continente con menos población, los porcentajes de pobreza son escalofriantes, particularmente en el África Subsahariana, región integrada por mas de cincuenta países, con una población media de 12,5 millones de habitantes y donde la pobreza alcanza la cifra de 300 millones de personas. Es decir, a un 50% de su población. Un porcentaje de pobres absolutos muy superior a la media del planeta que es el 20%.



## LA POBREZA EN EL MEDIO RURAL

Por otra parte es relevante analizar la incidencia de la pobreza en los diferentes sectores económicos y particularmente en las areas rurales del mundo en desarrollo. Las preguntas claves serían: ¿En qué sectores económicos tienen mayor incidencia la pobreza? ¿Cuántos pobres viven y trabajan en el medio rural? ¿Qué número de agricultores es realmente pobre?

Según información del FIDA, 2001, **el 75% de los pobres viven en el medio rural**. Cifra impresionante que convierte al medio rural y particularmente a la agricultura en el sector pobre de la economía del mundo. Erradicar la pobreza por lo tanto será una actividad que dependerá de la evolución de la agricultura y del comportamiento de los llamados «farming systems» o sistemas de producción agraria en el globo terráqueo durante este siglo. Las previsiones indican que **la mayoría de pobres seguirán trabajando en el medio rural hasta el 2035**, aunque ésta es una hipótesis que depende de la evolución de diversos factores como la dinámica de la población, el cambio climático, la evolución de enfermedades como el sida, el crecimiento de las ciudades, el éxodo rural, etc.

Pero erradicar la pobreza dependerá en gran medida de los propios agricultores pobres. De la mujer pobre con la responsabilidad de la explotación agraria sobre sus hombros. De su participación en la toma de decisiones. Del acceso de los productos agrícolas a mercados transparentes que relacionen a los pobres con la información y la economía del mundo libre. De la incorporación de tecnologías, preferentemente intensivas de mano de obra, basadas en una sólida investigación agraria. Una investigación agraria que tenga como términos de referencia la pobreza y el desarrollo de una agricultura tropical competitiva y finalmente, de la asistencia técnica y de la solidaridad, nunca de la compasión, internacional.

Los pobres tienen reconocidos derechos humanos como individuos y como personas y tienen que ser considerados como agentes potenciales de cambio que pueden jugar un papel crecientemente importante en la toma de decisiones de la sociedad de nuestros días influyendo de esta forma, en el desarrollo socioeconómico y ambiental de la humanidad.

## **DESIGUALDAD**

El problema, desde un punto de vista de la desigualdad, es de gran envergadura ya que un mínimo de habitantes posee una gran parte de los recursos económicos mundiales. El 15% de la población posee el 78% del PIB mundial mientras que al 35% de la población le corresponde el 2,5% del PIB mundial. La desigualdad es impresionante.

No se pueden olvidar por otra parte, las lecciones de experiencia aprendidas en el pasado que incorporan hechos sobre los que es preciso reflexionar. Entre 1970 y 1990 se alcanzaron metas importantes en la reducción de la pobreza, sobretodo en las áreas rurales coincidiendo con el auge y esplendor de la llamada revolución verde, basada en el empleo de semillas seleccionadas, fertilizantes, tecnologías de ingeniería agronómica, gestión del agua, etc. Sin embargo, desde 1990 hasta finales del siglo XX ha descendido significativamente el ritmo de reducción de la pobreza, aproximadamente a una tercera parte en el Sur de Asia y en América Latina y alarmantemente a la sexta parte en el África Subsahariana. Este hecho unido a una caída de la Ayuda Oficial al Desarrollo de la agricultura de dos

terceras partes entre 1987 y 1998, ensombrecen el punto de partida de la batalla contra la pobreza que con fuerza, organización y entusiasmo tenemos que librar en el siglo XXI.

Por consiguiente, la primacía de la pobreza, junto con la del hambre corresponde, fatídicamente, al África Subsahariana y por ello, es la región donde deberían concentrarse los mayores esfuerzos de cooperación y desarrollo.

#### **Pobreza y distribución de la riqueza**

- **1.200 millones de personas viven con menos de un dólar EE.UU. al día.**
- **2.800 millones viven con menos de 2 dólares EE.UU. al día.**
- **El 15% de la población posee el 78% del PIB mundial.**
- **El 35% de la población posee el 2,5% del PIB mundial.**

Como se ha indicado antes, **el objetivo de la pobreza se concreta con la reducción de la pobreza mundial a la mitad para el año 2015.** La cooperación internacional y los programas y proyectos de desarrollo, que se lleven a cabo en estos primeros años del siglo XXI, tienen necesariamente que incorporar y hacer suyo este objetivo fundamental. **Luchar contra el hambre y erradicar la pobreza es construir la paz y garantizar la convivencia internacional.**

Como dice Amartya Sen, en 1998, premio Nobel de Economía, el hambre ocurre en aquellos países sometidos a una dictadura. No aparece en los países demócratas. La democracia no puede permitir el hambre masiva y ejerce una presión creciente para terminar con ella.

Las capacidades humanas, entendidas como señala Amartya Sen, Premio Nobel de Economía en 1998, en un concepto más amplio que el capital humano orientado a la producción, son esenciales. La perspectiva de la capacidad humana tiene necesariamente que centrar la atención en la libertad fundamental de los individuos para vivir la vida que deseen vivir, de acuerdo con su sistema de valores, y además aumentar las opciones reales de poder elegir. Poder leer, comunicarse, discutir, elegir teniendo más información, ser tomado en serio por los demás, participar en la toma de decisiones etc. Factores todos ellos que contribuyen a incrementar la autoestima y consolidan la libertad. «El desarrollo es, de hecho, un compromiso trascendental con las posibilidades de la libertad.»

#### **LAS CAPACIDADES HUMANAS ( A. SEN)**

La pobreza se concibe como la falta o **privación de capacidades humanas básicas** y no meramente como la falta de renta, normalmente un criterio habitual y preliminar con el que se identifica la pobreza como se ha mencionado

anteriormente. El criterio de la falta de ingresos o de renta es un factor que contribuye a la existencia de la pobreza. Constituye un cauce importante que desemboca en uno de las mayores problemas de la humanidad, la pobreza. La riqueza, ausencia de pobreza económica, es por lo tanto un medio instrumental pero en ningún caso un fin en si misma. La calidad de vida, el bienestar y la felicidad de las personas requieren factores, causas diversificadas y situaciones especiales mucho mas complejas que la mera disponibilidad de dinero. Tienen su origen en determinados comportamientos actividades y funciones de las personas, es decir un papel activo como agentes y gestores, nunca como pacientes, del desarrollo. Todas estas funciones y acciones se las conoce **como las capacidades humanas**.

Sin embargo se puede establecer que la falta ingresos en determinadas situaciones pueden ocasionar una merma en el desarrollo de las capacidades humanas pero sin olvidar que existen otros medios instrumentales que actuan en el mismo sentido. Y a mayor abundamiento cabe afirmar que la renta no es el único instrumento que genera capacidades.

Una persona puede tener renta suficiente pero si vive sometido a un régimen político autoritario, no puede hacer lo que quiere. Se siente frustrada porque no puede llevar a cabo y alcanzar lo que mas valora. Carece de libertad y en consecuencia le falta algo muy importante para realizarse como persona. Si un individuo esta enfermo, carece de educación y cultura, no tiene la oportunidad de trabajar y hacer lo que desea tiene un bienestar limitado.

La alfabetización y los conocimientos aritméticos básicos, puestos al servicio de las capacidades de los humanos permiten que los trabajadores participen en el proceso de expansión económica (evidencias empíricas en de Japón y Tailandia). Para aprovechar las oportunidades del comercio mundial son importantes el control de la calidad de productos con demandas específicas y es muy difícil lograr estas metas sin saber ,por ejemplo, leer, escribir y calcular. Si además, estas personas están bien alimentadas y cuentan con servicios sanitarios de apoyo es mas fácil que alcancen los objetivos de productividad e ingresos en el ámbito rural contribuyendo estos hechos a que mejore la calidad de vida de los agricultores.

La educación, especialmente la femenina tienden a reducir las tasas de fecundidad en los países en vías de desarrollo. Una elevada tasa de fecundidad es negativa para la calidad de vida sobretodo en las mujeres jóvenes, ya que la procreación continua y la crianza de los hijos puede ser muy perjudicial para el bienestar y la libertad de las madres jóvenes. Es importante que la mujer incremente su autoestima y el poder dentro del hogar familiar ya que es evidente que cuanto mas poder se tenga será mas fácil influir el la toma de decisiones familiares.

La libertad de las mujeres para buscar trabajo fuera de la familia es una cuestión importante en los países en vías de desarrollo . Negar sistemáticamente este

derecho constituye una grave violación de la libertad de la mujer y de la igualdad entre los sexos. Por consiguiente la denegación del derecho a trabajar fuera del hogar es una violación trascendental de la libertad de la mujer.

La libertad de una persona para alcanzar lo que quiere lograr es una cuestión importante y depende en gran medida de que se ofrezcan a los individuos suficientes oportunidades para poder elegir. No se puede escoger sin tener buena información sobre las distintas opciones y las oportunidades sociales.

Tener buenas razones para comprar y vender, para intercambiar y para intentar llevar una vida que pueda fructificar gracias a las transacciones en un mercado leal y bien orientado.

La creación de oportunidades sociales contribuye a la expansión de las capacidades humanas y la mejora de la calidad de vida. La prestación de servicios básicos como la asistencia sanitaria, la educación y la seguridad social contribuyen a la calidad de vida y tienden a mejorarla.

El capital humano considera que acción de los seres humanos y de los emprendedores se limita a las posibilidades de producción. Por consiguiente, los conocimientos y las cualidades humanas que pueden emplearse como capital en los sistemas de producción, de análoga manera a la del capital físico. Sin embargo, el enfoque de **la capacidad humana, se centra con carácter prioritario en la capacidad –la libertad fundamental- de los individuos para vivir la vida que desean vivir, ya que son conscientes, tienen razones para valorar, y están decididos a hacerlo de esta forma contribuyendo así a aumentar las opciones reales entre las que pueden elegir.** Las capacidades humanas además de su papel en los procesos de producción y la generación de renta brindan a la persona la educación, el poder leer, comunicarse, elegir teniendo mas información, ser tomado en serio por los demás, dialogar, debatir, participar, contribuir a la formación de su sistema de valores y en definitiva, gozar y disfrutar de su libertad. Son fundamentales en el buen gobierno, la política, la participación publica y el liderazgo

Como dice William Cowper “ *La libertad tiene miles de encantos que mostrar, que los esclavos por muy satisfechos que estén, nunca conocerán*”.

El desarrollo implica un compromiso trascendental con las posibilidades de libertad.

**La verdadera pobreza radica, no en la falta de renta, sino en la privación de las capacidades humanas.**

En tan arduo tema como es la pobreza, no tanto por su complejidad -que si la posee- como por la dureza que encierran las cifras y los hechos que adelante se expondrán, es conveniente alejarse del sentimiento de resignación que antaño podría suscitar la pobreza y comenzar exponiendo convicciones, como lo es el

hecho que, **la pobreza hoy no es ni es natural, ni inevitable**. Por primera vez en la historia de la humanidad, disponemos de la tecnología y de los recursos suficientes para que nadie sea excluido de los medios de vida básicos; aunque seguimos encontrando que la situación de miseria persiste a pesar de que las condiciones humanas han mejorado más en el último siglo que en todo el resto de la historia de la humanidad... Pero la distribución de esas mejoras ha sido extraordinariamente desigual (World Bank, 2001).

¿Que significa vivir en la pobreza? a esta pregunta se esforzó por responder un grupo de trabajo del Banco Mundial en un estudio que se llamo **La Voz de los Pobres** el cual está basado en casos reales de más de 60.000 hombres y mujeres pobres de 60 países, realizado como base para el **Informe sobre el desarrollo mundial 2000/2001**. De las pautas comunes de la pobreza, surgidas de este estudio, acerca de las impresiones y experiencias vitales de las personas en esta situación nos encontramos el hambre, las privaciones, la impotencia, el atropello de la dignidad, el aislamiento social, la corrupción estatal, la rudeza de los funcionarios locales, la desigualdad y exclusión por razones de sexo, y otras más positivas como son la resistencia, la inventiva y la solidaridad. Por lo tanto, vivir en la pobreza, es *Vivir a través del hambre y de las privaciones físicas desde la infancia hasta una vejez prematura, y a través de los cambios de tendencia económica. Vivir a través de los conflictos sociales, las convulsiones políticas y la guerra* (Narayan & Petesch, 2002). La consecuencia de esta situación es la vida de *personas pobres que sufren dolor físico como consecuencia de comer poco y trabajar muchas horas; dolor emocional a raíz de las humillaciones diarias que ocasiona la dependencia y la falta de poder y dolor moral por verse forzada a hacer elecciones; por ejemplo, si utilizan fondos limitados para salvar la vida de un miembro de la familia que está enfermo, o para alimentar a sus hijos.* (Narayan et al., 2000). Esta situación se encuentra lejos de las necesidades consideradas mínimas por todos como son la alimentación, la salud física, la salud mental, el equilibrio emocional ligado a la autoestima, la seguridad, la dignidad, el afecto, el respeto, etc.

Hay un hecho, y es que *la mayor parte de ellos –los pobres– piensan que se encuentran en peor situación y con mayor inseguridad que en el pasado* (Narayan et al., 2000) este hecho también se plasma en *las historias de la gente pobre que comunican su creciente inseguridad en una era de cambios globales* (Narayan & Petesch, 2002). Cambios globales que en muchas ocasiones lejos de rescatar a los más desfavorecidos de su persistente situación de miseria, ha provocado el agravamiento de su situación, sobre todo en los casos en los que a nivel macroeconómico primo la simplificación y la rapidez en la actualización, ante la complejidad y un ritmo de crecimiento adecuado. *Optar por la primera actitud significó soltarlos en un mar embravecido, antes de que las grietas en sus cascos hayan sido reparadas, antes de que el capitán haya sido entrenado, antes de subir a bordo los chalecos salvavidas. Incluso en la mejor de las circunstancias había una alta probabilidad de que zozobrarán al ser golpeados por una gran ola.* (Stiglitz, 2002) Lo cual sigue reforzando una idea y es que terminar con la pobreza no es, en absoluto, ni sencillo ni rápido.

Tras recoger algunos aspectos conceptuales sobre la pobreza, de sus características y de cómo se reproduce. Es momento de pasar a su medición, y a nivel operativo, se puede medir la pobreza de tres formas distintas<sup>2</sup>.

- Enfoque escalar, se utiliza un único indicador como puede ser ingresos o consumo. En términos generales, cuanto más rico es un país, más alta es la línea que fija para demarcar la pobreza. Para poder efectuar comparaciones internacionales, el Banco Mundial ha establecido una línea internacional de pobreza de \$1 al día por persona ajustado para tener en cuenta la paridad del poder adquisitivo. En los países más desarrollados, el umbral de pobreza se fija en proporción al ingreso (o consumo) medio (o mediano) de la población. Así, por ejemplo, en Europa el umbral de pobreza es el 60% de la mediana de los ingresos.
- Enfoque multidimensional, vinculado a un índice en el que se combinan varios indicadores en único índice de pobreza. Es el caso del Índice de Desarrollo Humano (IDH), el Índice de Desarrollo de Género (IDG) o el Índice de Pobreza Humana (IPH), diseñados y revisados anualmente por el Programa de las Naciones Unidas para el Desarrollo (PNUD). Índices centrado en tres aspectos como son la renta, la educación y la sanidad.
- Enfoque mediante vector multidimensional, en el que se utilizan varios indicadores para clasificar a la población como pobre en cada uno de los indicadores (por ejemplo se puede ser pobre en ingresos, pero no ser pobre en salud)

El uso del enfoque escalar, es el más generalizado en los diversos estudios, ya que es sencillo y permite hacer comparaciones entre personas, grupos, lugares y periodos de forma comprobable. Aunque en múltiples ocasiones ha estado sometido a críticas por ser *estrictamente economicista*, de este modo *el concepto tradicional de pobreza es limitado y restringido: se refiere exclusivamente a la situación de aquellas personas que pueden clasificarse por debajo de un determinado umbral de ingresos* (Max-Neef et al. 1993).

## **LAS CIFRAS DE LA POBREZA.**

*Nuestro mundo se caracteriza por una gran pobreza en medio de la abundancia. De un total de 6.000 millones de habitantes, 2.800 millones —casi la mitad— viven con menos de \$2 diarios, y 1.200 millones —una quinta parte— con menos de \$1 al día* (World Bank, 2000). Son los más pobres entre los pobres, poblaciones que viven en una miseria total esforzándose por sobrevivir al margen de la economía

---

<sup>2</sup> International Fund for Agricultural Development (2001) *Rural poverty Report 2001. The challenge of ending rural poverty*. Rome. (Págs. 19-21)

oficial. Carecen de influencia política, de educación, de servicios de atención de la salud, de vivienda adecuada, de seguridad personal, de ingresos regulares y de comida suficiente.

A continuación se ofrecen algunas cifras

#### PAÍSES EN DESARROLLO

##### *Salud*

965 millones de personas sin acceso a fuentes de agua mejoradas (1.998)

2.400 millones de personas sin acceso a saneamiento básico (1.998)

34 millones de personas que viven con VIH/SIDA (fines de 2.000)

2,2 millones de personas mueren anualmente de contaminación interna del aire (1.996)

##### *Educación*

854 millones de adultos analfabetos, 543 millones de ellos mujeres (2.000)

325 millones de niños fuera de la escuela en los niveles primario y secundario, 183 millones de ellos niñas (2.000)

##### *Pobreza de ingreso*

1.200 millones de personas que viven con menos de 1 dólar diario (PPA en dólares EE.UU. de 1.993), 2.800 millones de personas que viven con menos de 2 dólares diarios (1.998)

##### *Niños*

163 millones de niños menores de 5 años de edad con peso insuficiente (1.998)

11 millones de niños menores de 5 años mueren anualmente por causas previsibles (1.998)

#### PAÍSES DE LA O.C.D.E.

15% de adultos que son analfabetos funcionales (1.994-1.998)

130 millones de personas en la pobreza de ingreso (con menos del 50% de la mediana de ingreso) (1.999)

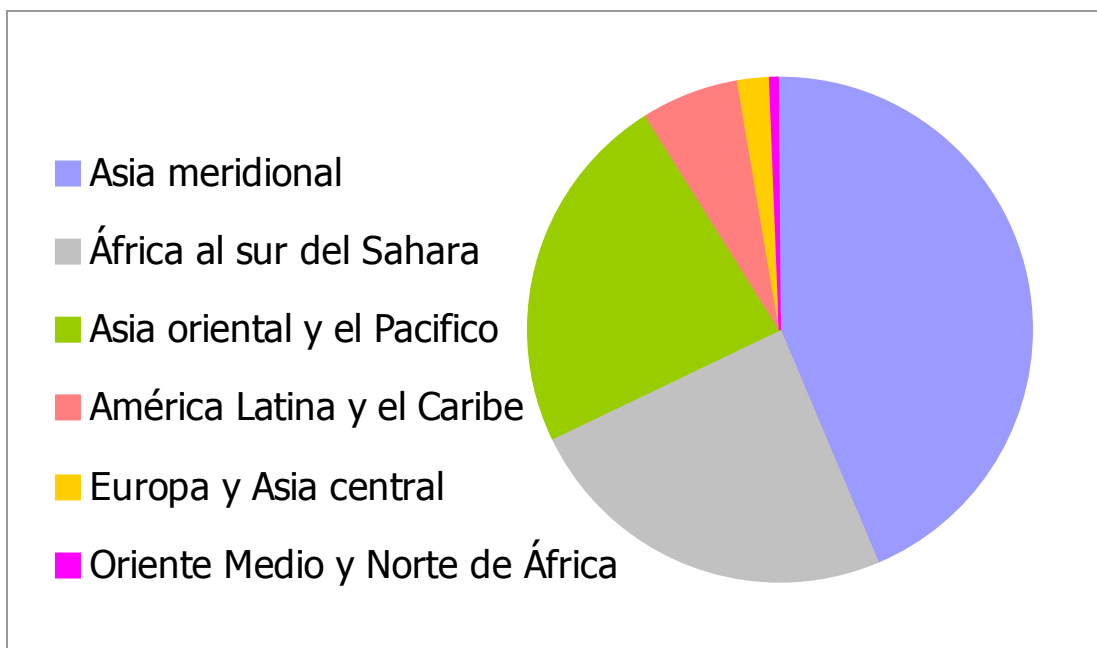
8 millones de personas desnutridas (1.996-1.998)

1,5 millones de personas que viven con VIH/SIDA (2.000)

---

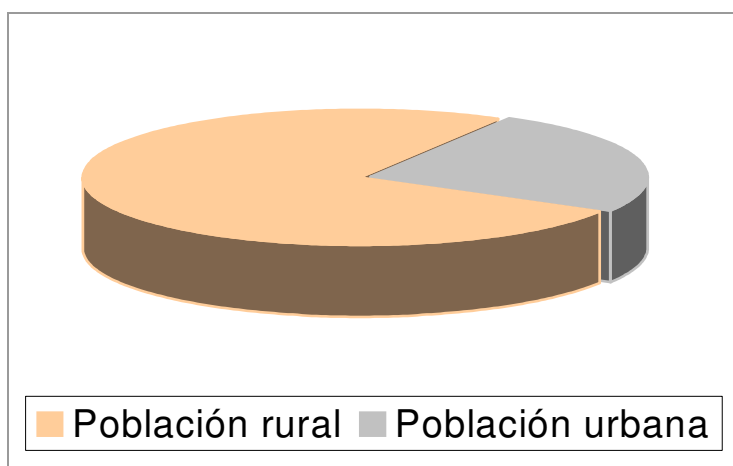
*Fuente: PNUD 2001 (Smeeding 2001; onusida 2000; UNESCO; Banco Mundial 2000, 2001; OMS 1997,2000; OCDE Y Statistics Canada 2000)*

Según los datos ofrecidos por el World Bank referidos al año 1998, de las grandes áreas geográficas del mundo, la mayor parte de las personas que viven en la pobreza absoluta se encuentran en Asia Meridional representando un 43,5% de los 1.200 millones de personas que viven bajo el umbral de la pobreza absoluta (ver gráfico 3.1). En lo que respecta a la extensión de la pobreza le siguen el África Subsahariana representando un 24,3 y Asia Oriental y el Pacífico con un 23,2%. No siendo menos preocupante la situación de la población por debajo del umbral de la pobreza absoluta de América Latina y el Caribe representando un 6,5% del total, de Europa y Asia Central con un 2,0% y de Oriente Medio y Norte de África con un 0,5%.



*Fuente: Banco Mundial, 2000.*

De este total de pobres que viven en la pobreza absoluta medida en dólares, unos 900 millones viven o trabajan en zonas rurales, en otras palabras un 75% de la población bajo el umbral de la pobreza absoluta habita en zonas rurales (ver gráfico 3.2). Por lo que la mayoría de los pobres del mundo viven en las zonas rurales y según las previsiones seguirán haciéndolo durante varios decenios<sup>3</sup>. De este modo y en consecuencia, para que los programas de reducción de la pobreza den buenos resultados, se deben reorientar hacia la población rural.



*Fuente: International Fund for Agricultural Development (2001).*

<sup>3</sup> Según las proyecciones más del 60% seguirán en esa situación 2.025

En el Anejo 1 se incluyen, los logros y la labor inconclusa sobre diez aspectos fundamentales de la Declaración del Milenio, referentes a la extrema pobreza, el hambre, las personas sin acceso a agua potable, la educación primaria, el papel de la mujer, las tasas de mortandad infantil y materna, los servicios de salud reproductiva, la lucha contra el SIDA y sobre las estrategias nacionales sobre Desarrollo Sostenible.

## LA POBREZA RURAL.

La pobreza rural mantiene una dimensión polifacética y por tanto posee ciertas peculiaridades y hechos recurrentes. Algunas de estas características globales de la pobreza en el mundo rural se recogen en el informe ***La lucha contra la pobreza rural (COM (2002) 429 final)*** desarrollado por la Comisión Europea, siendo las que destacando los siguientes aspectos:

- **Rentas y consumo bajos**, derivados de la escasa productividad de las actividades rurales. Las poblaciones pobres se encuentran atrapadas en actividades poco productivas porque no tienen suficiente acceso a mercados, tecnologías ni servicios. Con frecuencia, las políticas gubernamentales inadecuadas y las instituciones públicas ineficaces han socavado la productividad de las zonas rurales.
- **Desigualdades en el acceso a bienes productivos y en la propiedad de los mismos**. La pobreza rural es especialmente persistente allí donde son acusadas las desigualdades en cuanto a la titularidad y accesibilidad de bienes productivos como la tierra, el capital y las infraestructuras rurales.
- **Mala salud y bajos niveles educativos y nutricionales de las poblaciones rurales**. Las diferencias sanitarias, educativas y nutricionales limitan las capacidades de los seres humanos para trabajar de forma productiva.
- **Deterioro de los recursos naturales que constituyen la base de los medios de vida rurales**: existen estrechos vínculos entre la pobreza rural y la degradación del medio ambiente.
- **Vulnerabilidad**: las poblaciones pobres rurales expuestas a numerosos riesgos entre los que se incluyen las catástrofes naturales y las inducidas por el hombre, las plagas, las enfermedades y las conmociones económicas.
- **Escaso poder político de los pobres rurales**: los pobres rurales tienen mucha menos influencia política que las poblaciones urbanas, por lo general más visible y organizadas. Como resultado, las necesidades básicas de las

poblaciones rurales con frecuencia pasan inadvertidas a los gobernantes a la hora de elaborar sus políticas.

*En resumen se puede afirmar que la pobreza rural es un problema multidimensional compuesto por rentas bajas, desigualdades de acceso a los bienes productivos, bajo nivel nutricional y de educación sanitaria, degradación de los recursos naturales, vulnerabilidad a los riesgos y poca influencia política. Por tanto, las estrategias de reducción de la pobreza deben acometer todos estos problemas y tener en cuenta la diversidad de las zonas y los grupos de población rurales, así como el contexto cambiante de la pobreza rural.*

Las estrategias para luchar contra la pobreza rural deben abordar estos problemas los cuales son comunes a la mayoría de los países en vías de desarrollo. Además de reflejar la diversidad de las zonas rurales, así como las diferencias socioeconómicas de la población, tanto a escala mundial, nacional, regional y local. De este modo se reconoce que la erradicación de la pobreza sólo será posible si se aplican una serie de planteamientos, entre otros la búsqueda de soluciones locales para potenciar la capacidad de acción de las personas en los lugares mismos donde residen.

Para erradicar la pobreza hay que crear las condiciones adecuadas para la potenciación de la capacidad de acción de los pobres, y dado que la población rural pobre depende principalmente de la agricultura y de otras actividades relacionadas con ella para obtener sus sustento, es aquí donde se deben centrar los esfuerzos. Esfuerzos que junto a la mayor eficiencia de su producción y en el comercio, deben dirigirse a la modificación del legado histórico de marginación que condena a la pobreza crónica a un gran número de personas, de este modo si se contribuiría a conseguir un ritmo de desarrollo más intenso y sostenible, promoviendo el crecimiento económico y la cohesión social.

# EL HAMBRE

El hambre es un problema humano de primera magnitud. La nutrición es una necesidad básica material de la persona (P. Streeten, 1979), imprescindible para vivir. El fenómeno del hambre se presenta no sólo individual sino colectivamente y, a veces, con gran difusión. Cabe hablar de familias, grupos hambrientos y tipos de personas a quienes afecta: niños, mujeres embarazadas y lactantes, adolescentes, adultos, ancianos, etc. Conviene tener en mente la transmisión del hambre de las generaciones actuales a las futuras. El hambre causa pobreza, al privar a sus víctimas de posibilidades de mejora económica, cultural y social. Debilita a las personas desde un punto de vista físico, fisiológico y psicológico. El hambre deja secuelas importantes. Unas, las más perjudiciales son los efectos del hambre a largo plazo que se transmiten de padres a hijos por generaciones. Otras, a corto plazo, como consecuencia de haber sobrevivido a la carencia de alimentos durante periodos mas o menos largos, causan cicatrices visibles como por ejemplo alteraciones físicas y mentales irreversibles.

## *Tipos de hambre*

De acuerdo con la FAO y el PMA (1998), existen tres tipos de hambre. El primero corresponde a las víctimas de las catástrofes naturales y conflictos civiles que se enfrentan a una situación de **hambre aguda**. La supervivencia prevalece sobre cualquier acción de desarrollo a medio o largo plazo. Obviamente, las medidas en contra del hambre aguda tienen prioridad absoluta. Si no se come con oportunidad la persona se muere.

El segundo contempla las **necesidades nutritivas apremiantes** que determinados **grupos** tienen en **momentos concretos** de su vida. Tal es el caso de los recién nacidos, los niños de corta edad, y las mujeres embarazadas y lactantes. Los que están por nacer, si su madre se encuentra en situación de desnutrición, tienen un mayor riesgo de padecer enfermedades. La programación de la malnutrición crónica entre los adultos se inicia con la malnutrición de la madre en el embarazo. Los niños que sobreviven a una malnutrición grave en las etapas iniciales de su vida tienen más probabilidades de llegar a ser adultos desfavorecidos, propensos a seguir siendo pobres y víctimas de situaciones de emergencia en el futuro.

El tercero, incluye a personas con bajas rentas, pocos bienes y escasos conocimientos especializados y capacidad adquisitiva baja. Es decir, es el **hambre de los pobres** que se conoce como el **hambre crónica**. Para estas personas el hambre no sólo es una manifestación, es la causa de su pobreza.

## ***Algunos efectos del hambre***

Las mujeres mal nutridas dan a luz niños cuya vida ya está en peligro desde su nacimiento. El niño hereda el hambre sufrido por la madre durante el embarazo. Un aspecto a considerar en un niño recién nacido es su peso ponderal en el momento del parto. Un peso de menos 2,5 kg, debido a la malnutrición materna, acarrea problemas importantes, como por ejemplo, mayor riesgo de mortalidad prematura de los lactantes, deficiencias neurológicas y, por consiguiente, problemas de la vista y el cerebro.

Los niños de bajo peso al nacer tienen pocas reservas de hierro que se agotan con rapidez y no se pueden reponer con la leche materna de una madre anémica. El bajo peso al nacer también está relacionado con posibles enfermedades como diabetes, cardiopatías y trombosis en la edad adulta. La diarrea infantil tiene repercusiones mucho más graves en el estado nutricional de un niño ya mal nutrido que en un sano. La sinergia negativa entre la ingesta insuficiente y la enfermedad es mucho más acusada en un niño hambriento. En este caso, el hambre que se transmite de madre a hijo es un patrimonio venenoso y mortífero. Adicionalmente, dado que no se puede comer con retroactividad, una adolescencia bien nutrida no remedia los efectos de una infancia pasada con hambre.

Desde otro punto de vista, el hambre engendra desesperanza, debido a que las personas adultas mal nutridas, tienen un desarrollo físico inferior, menos peso, estatura, capacidad respiratoria y fuerza física. Por consiguiente, sus oportunidades de empleo como mano de obra no calificada disminuyen. Los empresarios, si hay oferta de mano de obra abundante, preferirán colocar a personas con una buena capacidad física y bien nutridas. En el caso de que las personas mal nutridas accedan a un puesto de trabajo, tienen mayores probabilidades de obtener bajos salarios. El hambre ahoga y reduce, por lo tanto, la capacidad de trabajo.

El hambre limita las posibilidades de una buena educación. La malnutrición como se ha dicho antes, afecta al cerebro negativamente. Incide en la fisiología y psicología de las personas. No sólo basta con la genética. Es preciso una nutrición apropiada en momentos críticos del desarrollo y crecimiento de las personas para que sus capacidades físicas y mentales sean satisfactorias. Por ello, es más fácil aprender, adquirir habilidades, tener capacidades humanas para reaccionar positivamente ante situaciones complejas y ser más libre cuando se trata de una persona bien alimentada. «Primum vivere, deinde philosophare» dice el adagio. Si no hay nutrición no hay vida. Pero si hay vida y falta la educación, que es un derecho de la persona, disminuyen sensiblemente las posibilidades de mejora y promoción en un contexto laboral. Cada vez será más difícil salir de la pobreza. En definitiva, **«el hambre es el primer umbral que hay que cruzar en el camino de la salida de la pobreza. El hambre perpetua la pobreza de generación en generación» (PMA, 1998).**

## ***Medición de la desnutrición***

La cuestión que se plantea ahora es cómo se mide la desnutrición. Cuándo se puede afirmar que una persona está bien alimentada y cuando padece desnutrición. La pregunta no tiene una respuesta contundente. Existen aproximaciones. Una persona, para que esté bien alimentada necesita, simultáneamente, hidratos de carbono, proteínas, grasa, vitaminas, minerales, oligoelementos etc. en las cantidades y proporciones adecuadas, de acuerdo con su peso, altura, sexo, edad, condiciones de trabajo, clima y otros factores. Algunos expertos para realizar un primer análisis utilizan exclusivamente indicadores energéticos. Es decir cuantas kilocalorías son necesarias por habitante y día. Las Naciones Unidas y la FAO en concreto utilizan, actualmente, este criterio aún a sabiendas de que no es totalmente representativo. Pero a los efectos de hacer diagnósticos globales y comparativos constituyen una aproximación que se considera suficiente para diagnosticar, medir y comparar el hambre y sugerir a los países miembros propuestas de políticas alimentarias.

Las kilocalorías por persona y día tienen dos componentes: la energía correspondiente al metabolismo basal, que es la cantidad de energía necesaria para que funcione el cuerpo humano en reposo (respirar, bombear la sangre, mover el corazón, mantener la temperatura corporal, funcionamiento de órganos, vísceras, tejidos y sistemas, etc.) y un segundo componente que corresponde a las necesidades de energía suplementaria para que el hombre trabaje y lleve una vida activa y saludable.

Según expertos nutricionistas de la FAO, la energía correspondiente al promedio de metabolismo basal oscila entre 1.300 y 1.700 kilocalorías por persona y día en adultos teniendo en cuenta la estructura de sexos, edad, estatura y peso corporal. Considerando la estructura de población de los países en desarrollo e incluyendo la población infantil, nos situamos en un rango entre 1.300 y 1.500 kilocalorías por persona y día. La energía necesaria para que, además, la persona lleve una vida activa y saludable es también dependiente de la edad, sexo y tipo de actividad desempeñada, pero se puede estimar en torno a un 54% de la correspondiente al metabolismo basal, lo que se traduce en un intervalo entre 2.000 y 2.310 kilocalorías por persona y día. Pero esta cifra es solamente un promedio y es necesario, para refinar el análisis, tener en cuenta cual es el grado de desigualdad en el acceso de los alimentos de los habitantes por cada país. Es necesario hacer un análisis de la variabilidad en el acceso a los alimentos. La evidencia empírica señala que con moderados niveles de desigualdad, la desviación típica (estándar) es del 28% del valor promedio, circunstancia que supone un intervalo de variación reajustado entre **2.600 y 2.950 kilocalorías por persona y día** para las personas que habitan en países en desarrollo y teniendo en cuenta los correspondientes niveles de estructuras de población (edad, sexo y peso).

En conclusión, si la persona tiene una ingesta diaria inferior a dichas últimas cantidades energéticas se puede afirmar que es una persona mal nutrida o que pasa hambre.

## SEGURIDAD ALIMENTARIA

Diversos autores, investigadores e instituciones tanto **nacionales como internacionales** definen y establecen los aspectos más relevantes del concepto de Seguridad Alimentaria. Después de analizar estas propuestas se puede definir la seguridad alimentaria en los siguientes términos.

Existe Seguridad Alimentaria cuando las personas tienen acceso físico mediante libre disposición o acceso económico mediante compra, vía precios, de un conjunto de alimentos en cantidad suficiente y calidad adecuada. La calidad debe entenderse en una triple vertiente: a) alimentos equilibrados desde un punto de vista nutritivo hidratos de carbono, proteínas, grasas, vitaminas, minerales, oligoelementos etc b) alimentos sanos e inoocuos que no provoquen o transmitan enfermedades. Es decir que reúnan todas las garantías sanitarias y c) alimentos que formen parte de hábitos de consumo, de la cultura e idiosincrasia de la población de los distintos países y regiones. Es imprescindible que este acceso se ponga a disposición de todas las personas, niños, mujeres, hombres y ancianos en todas las situaciones, en todas partes del planeta desde los polos al ecuador, en los países en desarrollo y los países desarrollados y en todo tiempo con tres tomas diarias desayuno, comida y cena. La dignidad de la alimentación siempre tiene que quedar involucrada en la Seguridad Alimentaria. Todos estos alimentos se consumen para que las personas puedan llevar a cabo una vida activa, digna y sana.

Si algunos de estos requisitos no se cumplen aparece la inseguridad alimentaria y pueden aparecer hambrunas. Como dice Amartya Sen

“ Para erradicar el hambre en el mundo moderno, es fundamental comprender que la causa de las hambrunas de una manera amplia y no atribuir las solo a un desequilibrio mecánico entre la cantidad de alimentos y el volumen de la población. Para analizar el hambre es capital la libertad fundamental del individuo y de la familia para conseguir la propiedad de una cantidad suficiente de alimentos, cosa que puede hacer cultivándolos ellos mismos ( como hacen los campesinos) o comprándolos en el mercado ( como hacen los que no los cultivan)

## SEGURIDAD ALIMENTARIA

Existe Seguridad Alimentaria cuando las personas tienen acceso físico mediante libre disposición o acceso económico mediante compra, vía precios, de un conjunto de alimentos en cantidad suficiente y calidad adecuada.

La calidad debe entenderse en una triple vertiente:

- a) alimentos equilibrados desde un punto de vista nutritivo hidratos de carbono, proteínas, grasas, vitaminas, minerales, oligoelementos etc
- b) alimentos sanos e inocuos que no provoquen o transmitan enfermedades.  
Es decir que reúnan todas las garantías sanitarias y
- c) alimentos que formen parte de hábitos de consumo, de la cultura e idiosincrasia de la población de los distintos países y regiones.

Es imprescindible que este acceso se ponga a disposición de todas las personas, niños, mujeres, hombres y ancianos en todas las situaciones, en todas partes del planeta desde los polos al ecuador, en los países en desarrollo y los países desarrollados y en todo tiempo con tres tomas diarias desayuno, comida y cena.

La dignidad de la alimentación siempre tiene que quedar involucrada en la Seguridad Alimentaria. Todos estos alimentos se consumen para que las personas puedan llevar a cabo una vida activa, digna y sana .

Según estimaciones de la FAO, el número de hambrientos en el mundo asciende a 842 millones de personas referida al periodo 1999/2001, de los cuales 798 millones corresponden a los países en desarrollo.

# LOS PROYECTOS DE DESARROLLO.

Para combatir el hambre y la pobreza en el mundo conjuntamente, la **identificación, formulación, organización, evaluación, seguimiento y control de Proyectos de Desarrollo (PD)** es crucial. Los PD fortalecen la asignación de recursos económicos, la participación en la toma de decisiones de los agentes y beneficiarios así como la incorporación de la cultura y sabiduría indígenas. Constituyen un enfoque realista y eficiente que se lleva a cabo en marco de sostenibilidad. Es decir, siempre con respeto a la naturaleza y pensando en las generaciones futuras.

A continuación se hacen unas consideraciones generales sobre algunos aspectos de los PD. Es importante señalar que el concepto de PD es mas amplio que el un proyecto de ingeniería o de arquitectura. En los proyectos de ingeniería conocidos como **Blue Prints** por aquellos que se dedican a Cooperación y Desarrollo, los grados de concreción y detalle tanto en la formulación como en la ejecución son muchos mas ajustados y tienen menos riesgo e incertidumbre desde el punto de vista de su ejecución (D. Korten, M. Cernea, N. Huphoff). No se puede por lo tanto equiparar los proyectos de ingeniería con los de cooperación y desarrollo aunque desde un punto de vista metodológico, de planificación y evaluación tiene puntos en común. **Los PD se centran fundamentalmente en el hombre** (Putting people first) y tienen además de componentes técnicos y de diseño, aspectos sociales como **participación, buen gobierno y liderazgo** de la población afectada y aspectos ambientales y de **conservación de recursos naturales**.

## ¿Qué es un Proyecto de Desarrollo?

**En un proyecto de Desarrollo se pueden considerar los siguientes aspectos sin por supuesto pretender agotar el tema.**

### UN CAMBIO

Un proyecto es **una actividad humana o un conjunto de actividades humanas** que conlleva la **transformación de una realidad**. Tiene carácter artificial. No es un acto natural. Pero si afecta a los recursos naturales. Cuenta con la naturaleza.

No es un cambio por el cambio. Tiene una intencionalidad. Siempre incorpora **un fin, que en el caso de los** proyectos de desarrollo, primordialmente, es de interés general.

No es un cambio para empeorar. Es un cambio con sentido de mejora y de progreso. Busca el desarrollo individual y colectivo de la población afectada. De

los participantes, agentes y beneficiarios De los grupos meta ( Pobres, hambrientos, niños, mujeres, ancianos, enfermos, analfabetos, perseguidos, refugiados y marginados).

Un proyecto integra objetivos, recursos, información, habilidades, conocimiento y capacidades suficientes para **pasar del pensamiento a la acción**. Si no hay ideas no hay proyectos pero si no hay cambios efectivos tampoco. La perspectiva holística es fundamental.

**No se hace un proyecto para analizar el pasado y su historia**. Se lleva a cabo para modificar las circunstancias y realidades del futuro.

## CON HUMANIDAD. RELACIONES HUMANAS

Tiene como **objetivo satisfacer necesidades de la población (como la del suministro de agua o comida), atender demandas genuinas de las grupos de hombres y mujeres (educación, empleo), aprovechar oportunidades en función de las ventajas comparativas que se presentan a los agentes, políticos y líderes (fuentes alternativas de energía, experiencia conocimiento, cultura indígena), resolver problemas de las personas (vivienda, seguridad, drogas, SIDA), desarrollar las capacidades humanas de los individuos( autoestima, liderazgo, valores, dialogo, participación) y fortalecer las instituciones del mundo en desarrollo ( mejora de la gestión de las administraciones publicas, capacitación y reciclaje de funcionarios, planificación, evaluación, control y seguimiento del gasto publico, lucha contra la corrupción y el caciquismo, sistemas de información, mercados, oportunidades sociales).**

Los problemas, oportunidades, necesidades, capacidades y la falta de libertad son humanos por antonomasia. Están vinculados a los hombres y mujeres del planeta. Quedan incluidos en un tejido social en el que se desenvuelven los proyectos.

El bienestar y completo desarrollo de los humanos respetando su iniciativa, **promoviendo la confianza** en si mismos y **otorgando la libertad** es uno de los objetivos fundamentales.

La definición y estudio de soluciones sopesando directrices, sistemas de valor, atención y respeto a la cultura indígena, condicionantes, obstáculos, restricciones y fundamentalmente promoviendo la **participación de los afectados** ( proceso bottom up) tienen carácter básico.

Además el proyecto afecta a personas. Modifica su vida. Puede alterar su trabajo y a veces, hasta sus hábitos y costumbres.

No se concibe un proyecto sin su relación con el hombre. Un tejido social participativo es ineludible. El protagonismo, el bienestar y la libertad de la

población afectada son consustanciales con la naturaleza del proyecto. Por consiguiente **en la vertiente humana del proyecto es donde éste encuentra su verdadero significado.**

## **ETICA Y CONCIENCIA PUBLICA**

Por todo ello, el promotor, los expertos, los profesionales, las instituciones, las ONGs y los agentes del proyecto adquieren un compromiso importante frente a terceros y una responsabilidad significativa ante la sociedad civil.

**Conciencia pública, respeto, profesionalidad, ética y responsabilidad** constituyen los ejes de los proyectos de desarrollo.

**Los problemas de la humanidad del siglo XXI, como el hambre, la pobreza, la violencia, la incultura y la falta de libertad requieren la sensibilización, el compromiso, la acción y la participación de todos.**

## **ECONOMIA**

Implica un **esfuerzo de inversión** de recursos económicos y sociales para generar bienes y servicios y capacidades en el futuro. Es decir inmoviliza recursos disponibles del presente con la intención y con la esperanza de obtener mayores y mas importantes potenciales beneficios en el futuro.

El **tiempo** es una variable fundamental. El proyecto tiene una duración. Empieza y termina. Nace y muere. El realismo político, económico y social requiere un tiempo de desarrollo y un programa concreto de acción

Consume recursos. Recursos escasos, naturales, económico-financieros, humanos, tecnológicos etc. Involucra a personas , grupos, empresas, instituciones y agentes. **Responsabiliza a quienes toman las decisiones.**

Genera bienes, servicios y capacidades en el futuro que se ponen a disposición y al alcance del promotor, los agentes, beneficiarios y de la población afectada, sin exclusiones, ni discriminaciones. En el caso de las actuaciones públicas, siempre con la perspectiva del interés general, el respeto y el desarrollo humano de las personas.

**Constituye una unidad integrada de acción, inversión, gestión, participación y evaluación para alcanzar los objetivos.**

## **SISTEMA**

Constituye un **sistema** de variables relacionadas entre si que se influyen recíprocamente y que a su vez, tiende a un objetivo ( resolver un problema, satisfacer una necesidad, aprovechar una oportunidad, desarrollar una capacidad). Las variables pueden ser recursos (costes y beneficios, ingresos y gastos, cobros y pagos), magnitudes relevantes que caracterizan el proyecto (puestos de trabajo, m<sup>3</sup> de agua suministrados, m<sup>3</sup> de agua depurados, toneladas de productos, energía consumida, hectáreas transformadas en riego, hectáreas repobladas, m<sup>3</sup> de almacenamiento, costes y beneficios unitarios, peajes, tasas y tarifas publicas etc) y actividades humanas que se llevan a cabo de forma coordinada en el marco de una organización. La responsabilidad profesional y la ética de los agentes y participantes en el proyecto es un factor critico y de enorme trascendencia. El proceso de toma de decisiones tiene que ser amplio y participativo Todas las variables del sistema tienen una referencia temporal dentro del periodo de duración del proyecto. Es decir en la vida del proyecto.

Se pretende resolver sin complicar o crear otros problemas mayores del que se quiere resolver. Es crucial por lo tanto, analizar no solo el contexto global de los problemas sino también el de las soluciones.

#### MULTIDISCIPLINARIDAD. TECNOLOGÍA

El proyecto de Cooperación y Desarrollo incorpora **técnica, ingeniería, economía, sociología, arquitectura** y otras acciones. Es básicamente una actividad multidisciplinar.

Teniendo en cuenta que los problemas tecnológicos, económicos, ambientales y humanos no tienen solución única, la identificación, análisis y selección de opciones alternativas es importante. La innovación, la creatividad, el dialogo y el debate son cruciales en el proceso.

La incertidumbre, el riesgo, la complejidad y racionalidad de la transformación requieren creatividad. Es decir, una identificación de opciones alternativas, un análisis de las mismas evaluando aspectos positivos y negativos y una selección de las mas adecuadas en función de unos criterios de valor previamente establecidos.

El realismo del cambio y la dificultad para alcanzar las mejores soluciones, con un uso de recursos escasos, requiere la combinación de actividades de **análisis, síntesis y evaluación**.

Aunque en los Proyectos de Ingeniería el cáncer de los proyectos es la indefinición en los PD es necesario incorporar un margen de flexibilidad de acuerdo con las características particulares, la idiosincrasia de la población afectada y las circunstancias que surgen en la ejecución.

La naturaleza y complejidad del cambio obliga a un manejo adecuado de recursos escasos en un marco de planificación, organización, gestión, participación y evaluación multicriterio.

## RECURSOS NATURALES

Los PD usan, invaden y ocupan recursos naturales, como el aire, tierra, agua, vegetación, fauna, espacios singulares etc. Debido a que es un instrumento de transformación modifica la naturaleza. Incluso puede degradarla si esta mal concebido, ejecutado y gestionado.

La conservación de los recursos naturales es imprescindible en su innovación, formulación y desarrollo.

**El respeto por la naturaleza** es un componente básico de los proyectos. La sostenibilidad medioambiental es crucial.

## METODOLOGÍAS

### **I) DEPARTAMENTO DE PROYECTOS Y DESARROLLO RURAL. Universidad Politécnica de Madrid (UPM).**

Un modelo que explica y permite tomar decisiones de una forma sistemática es el llamado “**Ciclo de los Proyectos**”. Valga la expresión, al igual que los seres vivos el proyecto nace, crece se desarrolla, fructifica y muere. Tiene un ciclo vital. Trueba (1985, 1992) . Se identifican cuatro fases.

La primera parte del ciclo esta constituida por la identificación y formulación del proyecto. Es decir, lo que los economistas llaman la preinversión. En la identificación y formulación existen un conjunto de documentos ( idea, estudio de prefactibilidad, estudio de viabilidad, financiación, proyecto definitivo) realizados gradualmente, cada vez con mayor detalle, esfuerzo y coste y con decisiones del promotor al final de cada uno de ellos. El objetivo de esta fase es **descartar lo malo cuanto antes a coste mínimo**.

La segunda parte se centra en la materialización de las inversiones. Los documentos de la primera parte se convierten en acciones específicas que modifican la realidad. Antes de iniciar esta fase se toma por el promotor o los promotores la decisión crítica de ejecutar con todas sus consecuencias. **Se inmovilizan recursos escasos con la intención de progresar y obtener beneficios futuros**. Pero en esta fase de momento solo aparecen los costes.

La tercera parte es la **gestión del proyecto**, ( project management) o también conocido como administración y ejecución del proyecto. En esta fase tiene que aparecer los aspectos positivos del cambio. Es el periodo de la fructificación del proyectos, la hora de recoger la cosecha sembrada con esfuerzo. Los aspectos humanos y participativos de los agentes en sentido amplio ( la “agencia” de Amartya Sen, premio Nóbel de Economía 1998) son cruciales. Es el fase de la ejecución de la planificación basada en el aprendizaje social de (Friedman 1993). Es la hora de la verdad de los proyectos (Cicourel 1986). Tiene que existir en esta fase un **equilibrio entre el conocimiento, la experiencia, el respeto y la participación**.

La cuarta parte consiste en la evaluación de resultados cuando el proyecto muere. Es el momento de la reflexión histórica, serena, y responsable del proyecto en el momento que desaparece. **Las lecciones de experiencia del pasado constituyen la fuente básica de acciones del futuro**. Las lecciones aprendidas son fundamentales.

Son numerosas las organizaciones, nacionales e internacionales, publicas y privadas, que desarrollan su actividad gestionando proyectos. Los proyectos se encuadran en un marco de referencia ( Terms of Reference) y se identifican, formulan, financian, evalúan ,ejecutan, se siguen y controlan de acuerdo con metodologías rigurosas y específicas, sancionadas por la experiencia y el realismo de los objetivos alcanzados. Hoy esta de moda “ **La Gestión por Proyectos**” en gran numero de Organizaciones.

## **II. LA GESTION, EL CICLO Y EL MARCO LÓGICO. COMISION EUROPEA.**

### **1.-La gestión**

La Gestión del Ciclo del Proyecto (GCP) es un conjunto de herramientas de diseño y de gestión adoptadas por la Comisión, cuyo objetivo consiste en hacer una mejor gestión de las acciones (proyectos y programas) de cooperación exterior basándose en:

1. Objetivos claros y realistas para los proyectos y programas
2. Factores de calidad que garantizan los beneficios del proyecto a largo plazo
3. Coherencia con y contribución a los "objetivos políticos más amplios" de los proyectos y programas.

Las mejoras de la GCP se realizan en los estudios de factibilidad, el seguimiento y evaluación, así como en la toma de decisiones fundamentadas en las etapas claves de la preparación y la ejecución de los proyectos y programas.

En definitiva, la GCP es un conjunto de conceptos y tareas o técnicas relativamente sencillos:

el concepto del ciclo del proyecto

el análisis de las partes interesadas

el marco lógico como instrumento de planificación

los factores claves de calidad

los calendarios de actividades y de recursos

los formatos de base coherentes y estandarizados de los documentos tipos.

El empleo de estos conceptos, instrumentos y documentos tipo a lo largo de la vida del proyecto a veces se llama enfoque integrado de la gestión del ciclo de proyecto.

## **2. El Ciclo del Proyecto**

Los proyectos y programas siguen una secuencia bien establecida que comienza con una estrategia convenida, que supone la idea de una acción precisa, que luego se formula, se ejecuta y se evalúa para mejorar la estrategia y las intervenciones futuras.

Las fases del ciclo del proyecto son:

1. Programación. Concreción de la zona de actuación, necesidades y potencialidades, de orientaciones de la cooperación entre la UE y el país seleccionado y la temática de la ayuda de la UE.

2. Identificación. Análisis de los problemas, necesidades e intereses del país elegido e identificar, seleccionar y estudiar ideas específicas.

3. Instrucción. Beneficiarios y partes interesadas tendrían que participar activamente en la descripción de la idea, su pertinencia y factibilidad.

4. Financiación. Estudio de la financiación del proyecto y posterior convenio.

5. Ejecución. Los recursos se utilizan para alcanzar el objetivo específico. Esta fase implica contratos de estudios, de asistencia técnica, de servicios o de suministros.

6. Evaluación. Apreciación sistemática y objetiva de un proyecto en curso o terminado, de un programa o de un conjunto de líneas de acción, su diseño, su ejecución y sus resultados. Determinar la pertinencia de los objetivos y grado de realización, la eficacia, la eficiencia, el impacto y la sostenibilidad. La evaluación proporciona información para la toma de decisiones de continuar, de rectificar o de acabar con el proyecto.

Los principios esenciales de la GCP son:

Aplicar el método del marco lógico para analizar los problemas y obtener una solución válida.

Producir documentos para facilitar la toma de decisiones

Implicar y favorecer a las partes interesadas

Focalizar el objetivo específico de manera precisa en los beneficios sostenibles para el grupo de metas.

## **3. El Marco Lógico ML. (Logical Framework Approach)**

Este procedimiento suministra las bases para la programación de actividades y el desarrollo de un sistema de seguimiento y un marco de referencia para la evaluación. Por lo tanto puede jugar un papel crucial en todas y cada una de las etapas del ciclo del proyecto establecido por de la Unión Europea y ya citado anteriormente.

Según la Comisión Europea los proyectos se diseñan para resolver problemas que afectan personas que son los potenciales beneficiarios. Un proyecto debidamente planificado encaminado a la resolución de problemas reales de los beneficiarios no puede ser desarrollado y es un esfuerzo que carece de valor sino considera y evalúa la situación existente antes de empezar. El realismo profundo y adecuado de la situación de partida es imprescindible . El sentido común afirma que mal se puede curar una enfermedad sino se diagnostica correctamente. El ML consiste un proceso iterativo y evolutivo que comienza con un completo análisis de la situación existente cuyos resultados se toman como base para una posterior planificación.

En el ML se identifican dos etapas nítidamente diferenciadas que se desarrollan progresivamente durante las fases de Identificación y Evaluación. La Etapa de Análisis y la Etapa de Planificación.

En la **Etapa de Análisis** se analiza la situación actual identificando, cuantificando , localizando y valorando problemas, oportunidades, necesidades, obstáculos y restricciones, aptitudes y actitudes atribuyéndolos a los hombres y a las mujeres y los grupos meta. Posteriormente se establecen relaciones entre el conjunto de dichos aspectos y se investigan las relaciones causa efecto clasificando y jerarquizando los problemas críticos. Siempre es importante distinguir lo accesorio de lo fundamental. Se establecen a continuación las posibles líneas de acción que nos conduzcan a la situación deseada. Obviamente es necesario establecer y seleccionar las estrategias a seguir para alcanzar la situación objetivo con el fin de satisfacer las necesidades y los intereses.

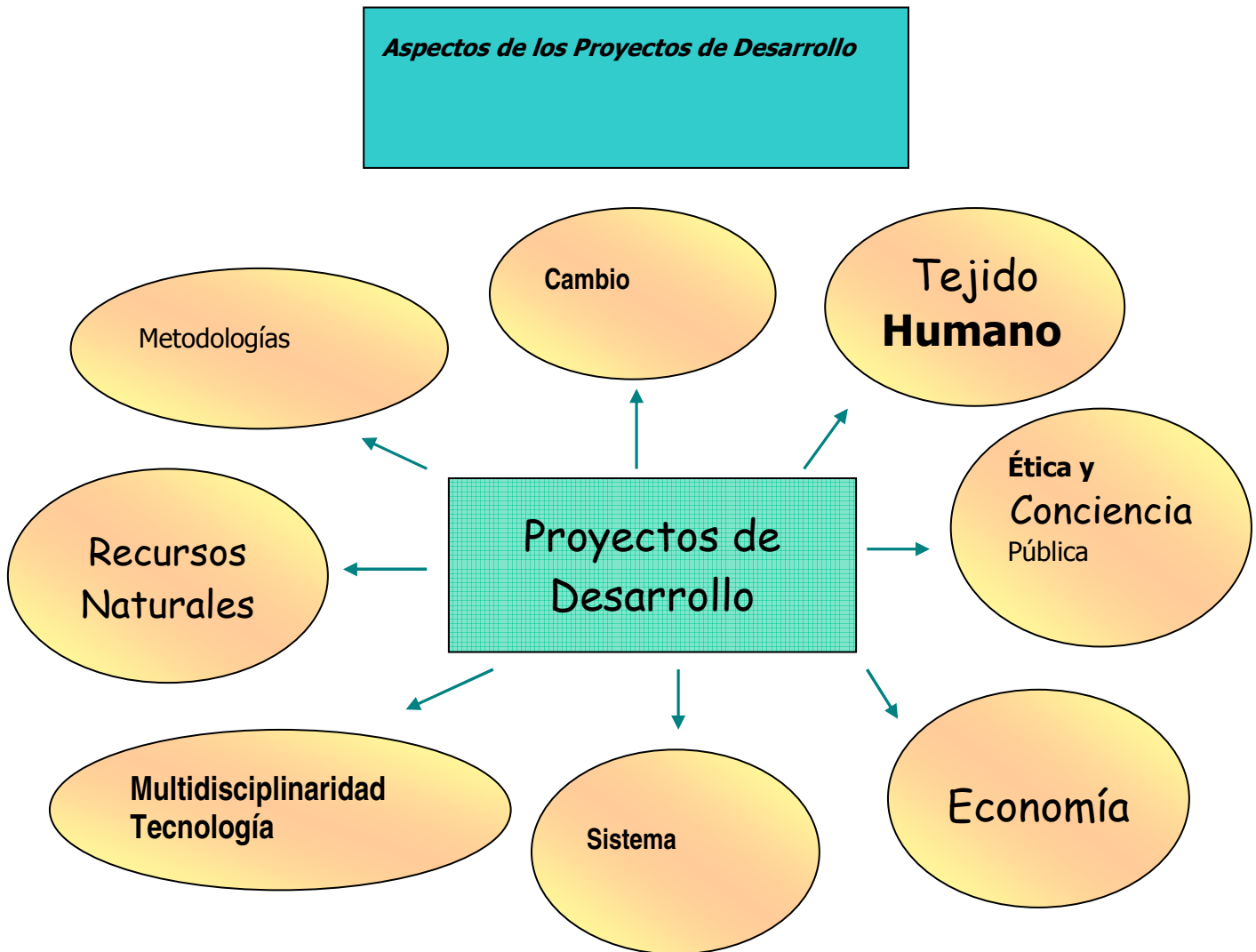
En esta Etapa se consideran cuatro fases

El análisis de agentes, emprendedores o de empresarios

El análisis de problemas (Imagen de la realidad)

El análisis de objetivos ( Imagen de la situación mejorada en el futuro)

El análisis de estrategias (comparación de distintas opciones para abordar el problema en un situación dada)



En la **Etapa de Planificación** los resultados del análisis se transforman en un plan práctico y operativo listo para su ejecución. En esta fase de SML se definen y se programan las actividades y los recursos.

En esta etapa se establece la llamada matriz de Marco Lógico (cuatro filas y cuatro columnas) que en definitiva es un procedimiento comprensible y lógico para intervenir de una forma concreta.

La lógica vertical identifica lo que el proyecto pretende hacer, clarifica las relaciones causa efecto, especifica las hipótesis más importantes y los riesgos que escapan al control de gestión del proyecto.

La lógica horizontal hace referencia a la medida de los efectos y a los recursos utilizados en el proyecto, especificando los indicadores claves y las fuentes que permiten su posterior verificación.

En dicha matriz se identifica: a) la lógica de intervención que contiene los objetivos globales, específicos , los resultados y las actividades; b) los indicadores objetivamente verificables; c) las fuentes de verificación y d) las hipótesis correspondientes.

## Bibliografía

- Alexandratos, N (1995). *World Agriculture Towards 2010*. FAO, Roma, Italia.
- Alexandratos, N. (ed.) (1995). «World Agriculture: Towards 2010», an *FAO Study*, J. Wiley and Sons, Chichester, UK and FAO, Rome.
- Baland, J.M.; Platteau, J.P. (1996). *Halting degradation of natural resource: is there a role for rural communities?*. FAO/Oxford University Press.
- Batello, C. (2001). «Farming Systems in Arid Rangelands of Syria and Jordan». Case study for: Dixon, J.; Gulliver, A., & Gibbon, D. *Global Farming System5 Study: Challenges and Priorities to 2030*. Consultation Documents, World Bank/FAO, Rome, Italy.
- Baum, W. C. y Tolbert, S.M. (1985). *Investing in Development. Lessons of World Bank Experience*. Oxford University Press. Washington D.C. USA.
- Biotechnology at the Canadian Forest Service. [www.nrcan.gc.ca/cfs/proj/sci-tech/biotechnology/biocfs\\_e.html](http://www.nrcan.gc.ca/cfs/proj/sci-tech/biotechnology/biocfs_e.html)
- Bisnswanger, H.P.; Deininger, K.; Feder, G. (1995). «Power, distortions, revolt and reform in agricultural land relations». In Behrman, J. and Srinivasan, T.N. (eds.), *Handbook of Development Economics 3b*. North Holland: Amsterdam, Holland.
- Bray, F. (1986). *The rice economies: technology and development in Asian societies*. Blackwell: Oxford, U.K.
- Brown, L. (1995). *Who Will Feed China, Wake-up Call for a Small Planet*, W.W. Norton, new York.
- Brown, L. y McCalla, A. (1998). «A Global Urbanization Trends». *Implications for Food Prize Symposium 1998*. Des Moines, Iowa, USA.

- Brown, L.R. y Hal, K. (1998). *Full House: Reassessing the Earth's Population Carrying Capacity*. Worldwatch Institute. Washington D.C., USA.
- Burdon, R.D. (1999). «Risk-management issues for genetically engineered forest trees». *New Zealand Journal of Forestry Science*, 29, 375-390.
- Cazorla, A. (1997). *Experiencias de Desarrollo Rural en una Iniciativa Leader*. 2.a edición. Dirección General de Agricultura y Alimentación. Consejería de Economía y Empleo. Madrid, España.
- Cernea, M. M. (1991). *Putting People First: Sociological Variables in Rural Development*. University Press Books.
- Chambers, R.; Saxena, N.C.; Shah, T. (1989). *To the hands of the poor: water and trees*. Oxford and IBH Publishing Company: New Delhi, India.
- Clark, J. (1995). «State, popular participation and the voluntary sector». *World Development*, April.
- Cohen, J. (1995). *How many people can the earth support?* W. Norton, New York.
- Cohen, M. (2000). *Microfinance, risk management and poverty*. World Bank: Washington D.C. Background paper for World Development Report 2000/1.
- Commoner, B. (1988). *Estimating the relationship between population growth and aggregate economic growth in LDC's: Methodological problems*. Paper presented to the United Nations Expert Group on Consequences of Rapid Population Growth, New York, USA.
- Conway, G. (1997). *The Doubly Green evolution: Food for all in the 21st Century*. Penguin Books, London.
- Dixon, J. y Gulliver, A. (2001). *Farming Systems and Poverty: Improving Farmers' Livelihoods In A Changing World*. FAO y World Bank. Rome, Italy.
- Ehrlich, P. (1968). *The Population Bomb*. Ballantine, New York, USA.

Ehrlich, P. y Erhlich, A. (1990). *The Population Explosion*. Simon and Schuster, New York, USA.

European Union (2000). *Agriculture and rural development policy in developing countries*. EU, Brussels. Policy Orientation Paper.

Evenson, R.E. (2000). «Agricultural productivity and production in developing countries». *The State of Food and Agriculture*. FAO, Rome, Italy.

FAO (1994). *Structural Adjustment and the Provision of Agricultural Services in Sub-Saharan Africa*. FAO, Rome, Italy.

FAO (1996a). *World Food Security. World Food Summit, 13-17 November*. FAO, Rome, Italy.

FAO (1990). *Women in Agricultural Development: Gender Issues in Rural Food Security in Developing Countries*. FAO, Rome, Italy.

FAO (1991). *Third progress report on WCARRD (Conference on Agrarian Reform and Rural Development 1979, Rome, Italy)*. Food Balance Sheets. Programme of Action. FAO 26th Conference 1991, Rome, Italy.

FAO (1993). *The World Food Model, Model Specification*. Document ESC/M/93/1, Rome.

FAO (1994). «Biotechnology in forest tree improvement». *FAO Forestry Paper*, 118.

FAO (1995). «Evaluation of Forestry Resources in Tropical Countries, 1990». *Forestry Study* 112, FAO, Rome, Italy.

FAO (1995a), «Digital Soil Map of the World and Derived Soil Properties» (version 3.5), CD-ROM, Rome.

FAO (1996). *Código de Conducta para la Pesca Responsable*. Roma, Italia.

FAO (1996). *World Food Summit*. Technical Background Documents. Roma, Italia.

FAO (1996). *Rome Declaration on World Food Security and World Food Summit Plan*

*of Action*. World Food Summit 13-17 November 1996. Rome, Italy.

FAO (1996a). *World Food Security*. Food Balance Sheets. World Food Summit, Rome, Italy. 13-17 November.

FAO (1996a). *Food, Agriculture and Food Security: Developments since the World Conference and Prospects*. World Food Summit Technical Background Documents 1-5, TDB No. 1, Rome.

FAO (1996g). *Technical Guidelines for Responsible Fisheries*, No. 2, Rome.

FAO (1997). *El Estado Mundial de la Agricultura y de la Alimentación*. Roma, Italia.

FAO (1997). *Conservation Farming Handbook for Smallholders in Regions I and II, Zambia*. Conservation Farming Unit, Integrated Crop Management Food Legume Project (ZAM/92/003), Lusaka, Zambia.

FAO (1997d). *State of the World's Forests 1997*. FAO, Rome.

FAO (1998). *Report of FAO for the Second Conference of Parties of the Convention to Combat Desertification (CCD)*. Roma, Italia.

FAO (1998a). *The State of Food and Agriculture*. FAO, Rome, Italy.

FAO (1998b). *Evaluation of the special programme for African countries affected by drought and desertification: thematic study on small-scale irrigation and water control activities*, 1. Food Balance Sheets. Mimeo. FAO, Rome, Italy. Report No. 98/073. IFAD/SSA.

FAO (1998b). *Trade Yearbook 1998*. FAO, Rome, Italy.

FAO (1999). *Agro-Ecological Zones, Farming Systems and Land Pressure in Africa and Asia*. Environmental Research Group Oxford Ltd and TALA Research Group, Department of Zoology, University of Oxford, for the Animal Health Service of the Animal Production and Health Division, FAO, Rome, Italy.

FAO (1999). «Biotechnology». [www.fao.org/unfao/bodies/COAG/COAG15/XOO74E.htm](http://www.fao.org/unfao/bodies/COAG/COAG15/XOO74E.htm).

FAO (1999). «The State of Food Insecurity in the World 1999» [www.fao.org/NEWS/1999/991004-e.htm](http://www.fao.org/NEWS/1999/991004-e.htm).

FAO (1999). Biosafety issues related to biotechnologies for sustainable agriculture and

food security. [ftp://ext\\_ftp.fao.org/waicent/pub/cgrfa8/8-ill-e.pdf](ftp://ext_ftp.fao.org/waicent/pub/cgrfa8/8-ill-e.pdf).

FAO (1999a). *The Strategic Framework for FAO 2000-2015*. FAO, Rome, Italy.

FAO (1999b). *FAO Statistical Yearbook*. FAO, Rome, Italy.

FAO (1999c). *Integrated Crop and Land Management in the Hilly Terrains of Central*

*America: Concepts, Strategies and Technical Options*. Integrated Crop Management

Series, Vol 2. FAO, Rome, Italy.

FAO (1999d). *Biotechnology. Committee on Agriculture (COAG)*. FAO, Rome, Italy.

FAO (1999e). *States of the World's Forests 1999*, Rome.

FAO (2000). *Agriculture: Towards 2015/2030*. Technical Interim Report. Global Perspective

Studies unit. Food and Agriculture Organization of the United Nations.

Rome, April 2000.

FAO (2000). «Genetically modified organisms and fisheries. Pages 71-77 in The State

of World Fisheries and Aquaculture». [www.fao.org/DOCREP/003/X8002E/x8002e05.htm#P30](http://www.fao.org/DOCREP/003/X8002E/x8002e05.htm#P30)

FAO (2000). «The State of Food and Agriculture 2000». [www.fao.org/news/2000/000903-e.htm](http://www.fao.org/news/2000/000903-e.htm)

FAO (2000b). *The State of Food and Agriculture. Lessons from the Past 50 Years*. FAO,

Rome, Italy.

FAO (2000c). *Irrigation in Latin America and the Caribbean in Figures*. Water Report

20. FAO, Rome, Italy.

FAO (2001). «Agricultural biotechnology for developing countries. Results of an electronic

forum.» FAO research and technology paper.

FAO (2001). *Genetically modified organisms, consumers, food safety and the environment*.

Ethics Series, no. 2. [www.fao.org/Ethics/ser\\_en.htm](http://www.fao.org/Ethics/ser_en.htm)

- FAO (2001). «State of the World's Forests». [www.fao.org/forestry/fo/sofo/-e.stm](http://www.fao.org/forestry/fo/sofo/-e.stm)
- FAO (2001). «The State of Food Insecurity in the World 2001». [www.fao.org/docrep/003/y1500e/y1500e00.htm](http://www.fao.org/docrep/003/y1500e/y1500e00.htm)
- FAO. «Code of the Conduct for Responsible Fisheries». [www.fao.org/fi/agfeem/codecond/codecond.asp](http://www.fao.org/fi/agfeem/codecond/codecond.asp)
- FAO. «Fisheries Glossary». [www.fao.org/fi/glossary/default.asp](http://www.fao.org/fi/glossary/default.asp)
- FAO. *Textos fundamentales*. Volúmenes I y II. Roma, Italia.
- FAO. Agriculture Department, Assistant Director-General, Louise O. Fresco (2001). *Genetically Modified Organisms in Food and Agriculture: Where are we? Where are we going?*
- FAO. «Biotechnology Website». [www.fao.org/biotech/index.asp](http://www.fao.org/biotech/index.asp)
- FAO. Julia, A.; Earl, Abubaker Maddur; Constance, L.; Neely, Thomas L.; Price, M.;
- Carla Roncoli (2001). *Integrated food security issues into agricultural research*.
- FAO. (1996b). *Synthesis Of the Technical Documents. World Food Summit, 13-17 November*.
- FAO, Rome, Italy.
- FAOSTAT (1998). *FAO*. Rome, Italy.
- FAOSTAT (1999). *FAO*. Rome, Italy.
- FAOSTAT (1999). *Website*. *FAO*. Rome, Italy.
- FAOSTAT (2000). *FAO*. Rome, Italy.
- FAOSTAT (2001). *FAO*. Rome, Italy.
- FAOSTAT (2002). *FAO*. Rome, Italy.
- Fischer, G., H. Van Velthuisen y F. Nachtergaele (1999), «*Global Agro-Ecological Zones Assessment: Methodology and Results*, Interim Report, IR-99-053, IIASA, Laxenburg, Austria and FAO, Rome.
- Foecke, H. (1979) en *Impacto*. Vol XX. UNESCO, París, Francia.
- Fox, W. (1984). *Deep Ecology: A New Philosophy of our Time?*. The Ecologist. USA.
- Fox, S.R. (1981). *The American Conservation Movement. John Muir and his legacy*. The

University of Wisconsin Press, USA.

- Fresco, L. (1986). *Cassava in Shifting Cultivation: A Systems Approach to Agricultural Technology Development in Africa*. Royal Tropical Institute, Amsterdam, The Netherlands.
- Fresco, L. (2001). «Genetically Modified Organisms in Food and Agriculture: Where are we? Where are we going?». Conference on *Crop and Forest Biotechnology for the Future*. Royeal Swedish Academy of Agriculture and Forestry. Falkenberg, Sweden.
- Friedmann, J. (1991). *Planificación en el ámbito público*. Ministerio para las Administraciones Públicas. Madrid, España.
- Gittinger *et. al.* (1990). *Household food security and the role of women*. World Bank: Washington D.C. Report of the Symposium on Household Food Security and the Role of Women. Held jan. 211-24, 1990, in Kadoma, Zimbabwe, organized by the Women in Development Division of the World Bank.
- Gittinger, J.P. (1982). *Economic Analysis of Agricultural Projects*. Economic Development Institute of the World Bank. Washington D.C. USA.
- González Bernáldez, F. (1985). *Invitación a la Ecología Humana. La adaptación afectiva del entorno*. Editorial Tecnos, S. A. Madrid, España.
- Haddad, Hoddinott, IFPRI (1997). *Intrahousehold Resource Allocation in Developing Countries: Models, methods and Policy*.
- Hardin, G. (1968). «The Tragedy of Commons». *Science*, 162:1243-1248.
- Hayek, F.A. (1990). *La Fatal Arrogancia*. Unión Editorial, Madrid.
- Howe, J. (1984). «The impact of rural roads on ppoverty alleviation: a review of the literature». In Howe, J. and Richards, P. (eds.), *Rural roads and poverty alleviation*. Intermediate Technology Publications.
- IFAD. (1999). *Assessment of Rural Poverty in West and Central Africa*. IFAD, Rome,

Italy.

IFAD. (2001). *Rural Poverty Report: The Challenge of Ending Poverty*. IFAD, Rome,

Italy.

IFAD/FAO (1999). *The role of indirect incentives*. Environmental Report Series 2. FAO

Investment Centre. FAO: Rome.

IFPRI (1997). *Urban Challenges to Food and Nutrition Security*.

IFPRI (1998). *Overcoming Child malnutrition in Developing Countries: Past performance,*

*Future Possibilities* (draft 2020 discussion paper).

Johnson, D. Gale (1997). «Agriculture and the Wealth of Nations». *American - economic*

*Review*, 87, 2 (May)

Jones, W.I. (1995). *The World Bank and irrigation*. World Bank: Washington DC. Operations

Evaluation Department.

King, A., y Schneider, B. (1991). *La Primera Revolución Mundial*. Informe del Consejo

al Club de Roma. Barcelona, España.

King, R. (1999i). «Rural poverty. A regional assessment. Latin America and the Caribbean

Division. IFAD: Rome.

King, R. (2000a). *Rural Finance Policy Paper*. IFAD: Rome.

Lele, U. (1992). *Aid to African agriculture. Lessons from two decades of donor's experince*.

John Hopkins University Press for the World Bank: Baltimore.

Lipton, M. (1983b). «Poverty, undernutrition and hunger». *World Bank Staff Working Paper*.

No. 597. World Bank: Washinton DC.

Lipton, M. (1997). *Why poor people stay poor: a study of urban bias in world development*.

Australian National University Press: Camberra.

Lutz, E.; Binswanger, H.; Hazel, P. y McCalla, A. (1998) (eds.). *Agriculture and the environment:*

*perspectives on sustainable rural development*. World Bank: Washington DC.

Llamas, R. (1988). *El agua subterránea como recurso económico-ecológico y como agente geológico*. Discurso leído en el acto de su recepción, Real Academia de Ciencias, Madrid, España.

M. Ravallion. «Policy Research Working Paper 1955». World Bank, (1998). *Appraising Workfare Programs*.

McCalla, A. (1999). *Tendencias Agrarias Mundiales en el siglo XXI*». Foro Agrario, Madrid, España.

Meadows, D. H.; Meadows, D.L.J.; Randers, J. y Behrens, W. (1992). *The limits to Growth*. Universe Books, Nueva York, EEUU.

Mellor, J. (2000). *Agricultural Growth, Rural Employment and Poverty Reduction - Non-Tradable, Public Expenditure And Balanced Growth*. World Bank Rural Week 2000, World Bank, Washington, D.C., USA.

Mellor, J.W. (1999). *Pro-poor growth. The relation between growth in agriculture and poverty reduction*. Abt Associates Inc: Bethesda.

Mellor, J.W: (1976). *The new economics of growth: a strategy for India and the developing world*. Cornell University Press: Ithaca.

Morduch, J. (1998). *Does microfinance really help the poor? Unobserved heterogeneity and average impacts of credit in Bangladesh, Mimeo*. Harvard University, Department of Economics and HIID: Cambridge, MA, USA.

Morduch, J. (1999). «The microfinance promise». *Journal of economic Literature* 37: 1569-614.

OECD (1991). *The State of Environment*. OECD, Paris.

OECD (1999a). *Environmental Indicators for Agriculture: Methods and Results – the Stocktaking Report Nutrient Use*». COM/AGR/CA/ENV/EPOC(99)125.

- OECD/DAC (2000). *International Development Statistics 2000*. Edition. OECD: Paris
- OECD's Database of Field Trials. [www.oils.oecd.org/biotrack.nsf](http://www.oils.oecd.org/biotrack.nsf)
- OECD (1989). *L'utilisation des instruments économiques pour la protection de l'environnement*.  
París, Francia.
- OECD (1991). *Politiques de l'environnement: comment appliquer les instruments économiques*.  
París, Francia.
- Parsons, H.L. (1977). *Marx and Engels on Ecology*. Greenwood Press, Westport, Connecticut, USA.
- Pérez de Vega, J. (1999). *Tendencias de la Agricultura en el Mundo*. Foro Agrario, Madrid, España.
- Place, F. y Hazel, P. (1993). «Productivity effects of indigenous land tenure systems in Sub Saharan Africa: a critique of current orthodoxies and structural adjustment programmes». *London School of Economics* 75 (1): 10-19.
- Pretty, J.N. (1996). «Participation, learning and sustainability : emerging challenges for agricultural development». *Social Change* 26(1): 7-33
- Pretty, J.N. (2000). *Can sustainable agriculture feed Africa? New evidence on processes and inputs*. Environment, Development and Sustainability, Special issue on sustainable agriculture.
- Quintana, J; Cazorla, A; Merino, J. (1999). *Desarrollo Rural en la Unión Europea: Modelos de Participación Social*. MAPA, Madrid, España.
- Ramos, A. (1987). «Ecologismo y movimientos Ecologistas». En: *GER*, XXV. Rialp, Madrid, España.
- Ramos, A. (1990). «Medioambiente y Crecimiento Económico». Estudio Introductorio,

parte I. *Revista del Instituto de Estudios Económicos*, 2.

Ramos, A. (1993). *¿Por qué la conservación de la naturaleza?* Discurso leído en el acto

de recepción de D. Ángel Ramos en la Real Academia de Ciencias Exactas, Físicas

y Naturales.

Reynolds, J. (1992). *Handpumps: towards a sus tainable technology: Research and Development*

*during the Water and Sanitation Decade*. Water and Sanitation Report, 5

UNDP- World Bank Water and Sanitation Program. Word Bank: Washington DC.

Sauvy, A. (1973). *Croissance zero?* Calmann-Levy, París, Francia.

Sen, A. *et al.* (1972). *Guidelines for Project Evaluation*. United Nations Industrial Development Organization. New York, USA.

Sen, A. (1999). *Desarrollo y Libertad*. Ed. Planeta, S.A. Barcelona, España.

Sen A. (1999). «Gender and cooperative conflicts». In Tinker, I. (ed.): *Persistent inequalities:*

*women and world development*. Oxford University press: New York.

Sen, A. (1981): *Poverty and famines: an essay on entitlement and deprivation*. Oxford

University Press: Oxford.

Shaw, R.P. (1992). «The impact of population growth on environment: the debate heats

up». *Environmental Impact Assessment Review* 12.

Simon, J.L. (1990). *Population Matters: People, Resources, Environment and Immigration*. Transaction Publishers. New Brunswick.

Spaemann, R. (1980). *Crítica de las Utopías Políticas*. EUNSA, Pamplona, España.

Spaemann, R. (1989). *Lo Natural y lo Racional*. Ed. Rialp, Madrid, España.

Spaemann, R. (1987). *Ética: Cuestiones Fundamentales*. EUNSA. Pamplona, España.

The World Bank Group, Rural development staff. (1997). *Rural Development: From Vision*

*to Action*. A Sector Strategy Paper. March 26, 1997.

Trueba, I. (1979). *Problems of the Agricultural Development of less favoured areas of*

*Europe*. Pergamon-Press, Oxford, Reino Unido.

- Trueba, I. (1980). *Propuesta para la implantación de un Sistema de Proyectos en el Sector Público Agropecuario de Ecuador*. PNUD/FAO/ECU/78/006.
- Trueba, I. *et al.* (1998). «Optimization of Spatial Allocation of Agricultural Activities». *Journal of Agricultural Engineering Research*. Silsoe Research. Institute Silsoe United Kingdom.
- Trueba, I. (1986). *Study of the market in Agroindustry Projects*. Policy Analysis Division, FAO. Roma, Italia.
- Trueba, I. (1986). *Towards a theory and method for the study of agrarian change*. Rural Organization Department of Sociology of University of California, San Diego (UCSD). American Spanish Joint Committee.
- Trueba, I. (1986). Colaboration in *Guide for training in the formulation of agricultural and rural investments projects*. Policy Analysis Division, FAO. Roma, Italia.
- Trueba, I. (1989). *Computer aided optimisation of rural engineering project size*. CIGR. 11th Congress on Agricultural Engineering. Dublin, Irlanda.
- Trueba, I. (1990). *Technical and Economical Feasibility of the Albacete Channel Irrigation*. VIth Congress of European Association of Agriculture Economics. The Hague. Netherlands.
- Trueba, I. (1998). *Laudatio del Dr. Honoris Causa Jacques Diouf, Director General de la FAO*. Universidad Politécnica de Madrid, Madrid, España.
- Trueba, I. (1999). «La Agricultura Italiana». *Cuadernos de Agricultura, Pesca y Alimentación*, núm 5, MAPA, Madrid, España.
- Trueba, I. (1999). «La FAO en el Umbral del Siglo XXI». *Cuadernos de Agricultura, Pesca y Alimentación*, núm 7, MAPA, Madrid, España.
- Trueba, I. (1999). *La Seguridad Alimentaria y la Conservación de los Recursos naturales*.

- El papel de la FAO*. Comunidad de Madrid, Madrid, España.
- Trueba, I. et al. (1994). *Modelo de diseño asistido por ordenador para el dimensionamiento de pequeños embalses de uso agrícola, basado en la aplicación de la tecnología de tierras y materiales sueltos*. XII Congreso Mundial de AG-ENG y de la CIGR. Milán, Italia.
- Trueba, I. et al. (1996). *A rural Development program based on an integrated management approach and a GIS: The case of Barajas de Melo (Cuenca)*. AgEng 96, Conferencia Internacional de Ingeniería Agronómica, Madrid, España.
- Trueba, I. et al (1999). «La FAO en el umbral del siglo XXI». *Cuadernos de Agricultura, Pesca y Alimentación*, núm 7, MAPA, Madrid, España.
- Trueba, I. et al (2002). *Ciencia, Técnica e Ingeniería: retos y prioridades en desarrollo rural sostenible*. Innovación para el Desarrollo Rural: la Iniciativa Leader como Laboratorio de Aprendizaje. Consejería de Economía e Innovación Tecnológica. Madrid, España.
- Trueba, I.; Cazorla, A.; De Gracia, J.J.; (1995). *Proyectos Empresariales. Formulación, evaluación*. Ed. Mundi-Prensa, Madrid, España.
- UICN, PNUMA, WWF (1980). *Estrategia Mundial para la Conservación*.
- UN (1993). *Earth Summit Agenda 21: The United nations Programme of Action from Rio*, New York.
- UN (1999). *World Populations Prospects. The 1998 Revision*, New York.
- UN. *Demographic Yearbooks (1979, 1985 1996)*. United nations Statistical Office.
- UNDP (1993). *Human development report 1993*. Oxford University Press: New York.
- UNDP (1997). *Human Development Report 1997*. Oxford University Press: New York.
- UNDP (2000). *Human development report 2000*. Oxford University Press: New York.

UNDP. (2001). *Human Development Report 2001*. Oxford University Press, New York, N.Y., USA.

UNESCO. *Statistical yearbooks*. United Nations Educational, Scientific and Cultural Organisation.

UNICEF (1995). *WATSAN India 2000*. United Nations Children's Fund.

UNICEF (1996). *The state of the world's children*. United Nations Children's Fund.

UNICEF (1999). *The state of the world's children*. United Nations Children's Fund.

United Nations General Assembly (2000). *United National Millennium Declaration*. UN  
*General Assembly resolution 55/2, Document A/RES/55/2*. 18 September, New York, N.Y., USA

United Nations Population Division (2000). *World Urbanization Prospects: The 1999 Revision. Key Findings*. United Nations, New York, N.Y., USA.

United Nations Task Force (2000). *The Elimination of Food Insecurity in the Horn of Africa: A Strategy for Concerted Government and UN Agency Action*. Final Report, FAO, Rome, Italy.

United States Department of Agriculture. Economic Research Service (2001). «Global Food Trade». *Food Review in the magazine of food economics*. September-December 2001. Volume 24, Issue 3.

USAID, 2000. *U.S. International Food Assistance Report 1999*. Washington, D.C. January 2000.

Vogt, W. (1949). *Road to Survival*. V. Gollancz, London, U.K.

WFP (1997). *The Hunger Trap*.

WFP (October 1998). *The Food Factor*. Background papers, WFP Consultation on Food Aid and Development.

WFP consultation (October 1998). *Establishing Effective Partnerships for Food Aid Projects*. Background papers.

WFP consultation (October 1998). *Isolating Hunger: Reaching People in Need Beyond the mainstream*. Background papers.

WFP Consultation (October 1998). *Women in Food Aid Interventions: Impacts and Issues*.

Background papers.

WFP/EB.3/97/3-A (1997). *Measures to Enhance WFP's Programming in the Poorest Countries*.

WFP/EB.99/4-B. *The Mid-term Review of the Commitments to Women, 1996-2001*.

WFP/EB:1/99/3-A (1999). *Partnership with NGO's*.

WHO (1999). *World health Report*. World health Organisation: Geneva.

World Bank (1992). *Poverty Reduction Handbook*.

World Bank (1996). *World Development Report 1996*. Washington, D.C.

World Bank (1997). *World development report 1997*. World Bank: Washington DC.

World Bank (1997). *Rural Development - From Vision to Action*. Study and Monograph

Series 12, Environmental and Socially Sustainable Development Department, World Bank, Washington, D.C., USA.

World Bank (1998a). *World development report 1998/1999*. Knowledge for development.

Oxford University Press: New York.

World Bank (1999a). *Global Economic Prospects and the Developing Countries*. Washington, D:C:

World Bank (1999b). *World development indicators*. World Bank: Washington, D..C.

World Bank (1999b). *World Bank News Release no 2000/117/S*. 7 December 1999, Washington D.C.

World Bank (1999c). *Gender, growth and poverty reduction*. World Bank Technical Paper No. 428. World Bank Washington DC.

World Bank (2000). *World development report 2000/2001*. World Bank: Washington, D.C.

World Bank (2000c). *Voices of the poor*. World Bank: Washington, D.C.

World Bank (2001b). *Global Economic Prospects and the Developing Countries, 2001*.  
World Bank, Washington, D.C., USA.

World Bank (2000b). *Can Africa Claim the 21st Century?*. World Bank, Washington, D.C., USA.

World Bank (2000c). *Voices of the Poor*. Oxford University Press for World Bank, Washington, D.C., USA.

Yudelman, M. (1993). *Demand and supply of food stuffs up to 2050 with special reference to irrigation*. International Irrigation Management Institute: Colombo; Sri Lanka. Report prepared for the International irrigation Management Institute.

Zamosc, L. (1993). *Modernidad/postmodernidad en las relaciones campo/ciudad*. Seminario interdisciplinar sobre los aspectos sociales en la planificación (no publicado).